



**T.C.**

**ZEYTİNBURNU KAYMAKAMLIĞI**

**KIRIMLI İSMAİL RÜŞTÜ OLCAY ANADOLU LİSESİ**

**STRATEJİK PLAN**

**2015–2019**

**İSTANBUL 2015**



“Bir millet irfan ordusuna sahip olmadıkça muharebe meydanlarında ne kadar parlak zaferler elde ederse etsin, o zaferlerin kalıcı sonuçlar vermesi ancak irfan ordusuna bağlıdır.”

*H. Atatürk*  
Mustafa Kemal ATATÜRK



### İSTİKLAL MARŞI

Korkma, sönmez bu şafaklarda yüzen al sancak;  
Sönmeden yurdumun üstünde tüten en son ocak.  
O benim milletimin yıldızıdır, parlayacak;  
O benimdir, o benim milletimindir ancak.

Çatma, kurban olayım, çehreni ey nazlı hilâl!  
Kahraman ırkıma bir gül! Ne bu şiddet, bu celâl?  
Sana olmaz dökülen kanlarımız sonra helâl...  
Hakkıdır, Hakk'a tapan, milletimin istiklâl!

Ben ezelden beridir hür yaşadım, hür yaşarım.  
Hangi çılgın bana zincir vuracakmış? Şaşarım!  
Kükremiş sel gibiyim, bendimi çiğner, aşarım.  
Yırtarım dağları, enginlere sığmam, taşarım.

Garbın afakını sarmışsa çelik zırhlı duvar,  
Benim iman dolu göğsüm gibi serhaddim var.  
Ulusun, korkma! Nasıl böyle bir imanı boğar,  
"Medeniyet!" dediğin tek dişi kalmış canavar?

Arkadaş! Yurduma alçakları uğratma, sakın.  
Siper et gövdeni, dursun bu hayâsızca akın.  
Doğacaktır sana va'dettiği günler Hakk'ın...  
Kim bilir, belki yarın, belki yarından da yakın.

Bastiğın yerleri "toprak!" diyerek geçme, tanı:  
Düşün altındaki binlerce kefensiz yatanı.  
Sen şehit oğlusun, incitme, yazıktır, atanı:  
Verme, dünyaları alsan da, bu cennet vatanı.

Kim bu cennet vatanın uğruna olmaz ki feda?  
Şüheda fışkıracak toprağı sıksan, şüheda!  
Canı, cananı, bütün varımı alsın da Huda,  
Etmesin tek vatanımdan beni dünyada cüda.

Ruhumun senden, İlâhî, şudur ancak emeli:  
Değmesin mabedimin göğsüne namahrem eli.  
Bu ezanlar ki şahadetleri dinin temeli-  
Ebedî yurdumun üstünde benim inlemeli.

O zaman vecd ile bin secde eder-varsa-taşım,  
Her cerihamdan, ilâhî, boşanıp kanlı yaşım,  
Fışkırır ruh-ı mücerret gibi yerden naşım;

O zaman yükselerek arşa değer belki başım.

Dalgalan sen de şafaklar gibi ey şanlı hilâl!  
Olsun artık dökülen kanlarımın hepsi helâl.  
Ebediyen sana yok, ırkıma yok izmihlâl:  
Hakkıdır, hür yaşamış, bayrağımın hürriyet;  
Hakkıdır, Hakk'a tapan, milletimin istiklâl

**Mehmet Akif ERSOY**



## TAKDİM

“Eğitimidir ki bir milleti ya hür, bağımsız, şanlı, yüksek bir topluluk halinde yaşatır; ya da milleti esaret ve sefaletle terk eder.” Gazi Mustafa Kemal ATATÜRK

Bir milleti hür, bağımsız, şanlı, yüksek bir topluluk haline getirecek olan eğitim, amaç ve hedefleri önceden belli olan, anlık kararlarla değil de belli bir strateji dâhilinde yürütülen eğitimidir. Mustafa Kemal Atatürk'ün yukarıdaki sözünde vurguladığı “eğitim” de ancak planlı bir eğitimidir. Bu nedenle Kırımlı İsmail Rüştü Olcay Anadolu Lisesi olarak 2015–2019 yılları arasındaki hedeflerimizi belirleyerek bu alanda çalışmalarımıza hız vereceğiz.

Kırımlı İsmail Rüştü Olcay Anadolu Lisesi olarak bizler bilgi toplumunun gün geçtikçe artan bilgi arayışını karşılayabilmek için eğitim, öğretim ve topluma hizmet görevlerimizi arttırmak istemekteyiz. Var olan değerlerimiz doğrultusunda dürüst, tarafsız, adil, sevgi dolu, iletişime açık, çözüm üreten, yenilikçi ve önce insan anlayışına sahip bireyler yetiştirmek bizim temel hedefimizdir.

Stratejik planlama çalışmaları, Kırımlı İsmail Rüştü Olcay Anadolu Lisesi vizyonunun, çok yönlü başarıyla en iyiyi ortaya koyma sorumluluk ve çabasının somut bir ürünü olarak doğmuştur. Yapılan bu plan güçlü yönlerimizi öne çıkaran ve geliştiren, yeni ilişki ağları oluşturan, nitelikli eğitim ve araştırma programlarımızı disiplinler arası anlamda bir araya getiren bir çerçevedir. Okulumuzun akademik ve sosyal alandaki başarıları üzerine inşa edilmiş olan bu Plan, sorumluluklarımızı yerine getirmede kaynaklarımızın daha etkili kullanılmasına olanak tanımaktadır. Vizyonumuz yönünde daha yoğun işbirlikleri oluşturmayı ve paydaşlarımızdan daha çok destek sağlamayı hedefleyen plan okulumuzu daha ileriye götürmek için verdiğimiz ve vereceğimiz çabaların yol haritası olacaktır.

Durum analizi için yapılan çalışmalar paydaşlarımız olan öğretmen, öğrenci, veli ve diğer paydaşlarımızla yapılan görüşme, anket ve beyin fırtınası yöntemiyle yapılmıştır.

Geniş katılımı oluşturulmuş bu çalışmada emeği geçen bütün paydaşlarımıza teşekkür borçluyuz.

**Kemal ELMAS**  
**Kırımlı İsmail Rüştü Olcay Anadolu Lisesi**  
**Okul Müdürü**

## ÖNSÖZ

Meclis tarafından çıkarılan 5018 Sayılı Kamu Mali Yönetimi Ve Kontrol Kanunu'nun 9. Maddesinde "Kamu idareleri; kalkınma planları, programlar, ilgili mevzuat ve benimsedikleri temel ilkeler çerçevesinde geleceğe ilişkin misyon ve vizyonlarını oluşturmak, stratejik amaçlar ve ölçülebilir hedefler saptamak, performanslarını önceden belirlenmiş olan göstergeler doğrultusunda ölçmek ve bu sürecin izleme ve değerlendirmesini yapmak amacıyla katılımcı yöntemlerle stratejik plan hazırlarlar.

Kamu idareleri, kamu hizmetlerinin istenilen düzeyde ve kalitede sunulabilmesi için bütçeleri ile program ve proje bazında kaynak tahsislerini; stratejik planlarına, yıllık amaç ve hedefleri ile performans göstergelerine dayandırmak zorundadırlar. Kamu idareleri bütçelerini, stratejik planlarında yer alan misyon, vizyon, stratejik amaç ve hedeflerle uyumlu ve performans esasına dayalı olarak hazırlarlar." hükmünü getirmiştir.

Milli Eğitim Bakanlığı "MEB Eğitimde Stratejik Planlama Uygulama Yönergesi" ve 2006/55 ve 2007/15 sayılı genelgeler ile 5018 Sayılı yasa doğrultusunda çalışmalar başlatmıştır.

Milli Eğitim Bakanlığı okullarda da Stratejik Plan çalışmalarının yürütülmesine esas olmak üzere "Planlı Okul Gelişim Modeli – Okulda Stratejik Yönetim" kitapçığı hazırlayarak göndermiştir. Kitapçıkta okullarda ayrı bir Stratejik Yönetim Ekibi kurulmamasını ve Okul Gelişim Yönetim Ekibinin, Stratejik Plan çalışmalarını yürütmesini sağlaması isabetli olmuştur. Ancak 5018 Sayılı Yasa ile artık bundan böyle tüm kurumlarda üç yıl içinde revize edilebilecek beş yıllık plan çalışması ve akabinde de denetim ve hesap verme zorunluluğundan dolayı süreç içinde okulda tek bir ekibin olmasının gerekliliği oluşacaktır.

Okullarda Stratejik Yönetim Ekibi her çalışmanın eşgüdümünden ve yürütülmesinden sorumlu olacaktır. Toplam Kalite ve Okul Gelişim Yönetim Ekibi (OGYE) kaldırılarak, zaten içeriğinde felsefesiyle var olan Stratejik Yönetim Ekibi (SYE) tek ve merkez olmalıdır.

Kırımlı İsmail Rüştü Olcay Anadolu Lisesi'nde Stratejik Plan Çalışmaları Okul Gelişim Yönetim Ekibinin (OGYE) Mayıs 2010 tarihinden itibaren kurularak stratejik amaç ve hedeflerin belirlenmesi için çalışmalarına başlamıştır. Stratejik Planlama Ekibi olarak çalışmalarımızı yaparken okulumuzun bulunduğu çevre ve şartları göz önüne alınmıştır. Ayrıca amaçlar hedefler ve bütçe çalışmaları yapılırken okul aile ve çevre üçgeni iyi analiz edilerek uygulama modeli çikartmıştır.

Okul Gelişim Ekibi olarak 18. Milli Eğitim Şuası kararları göz önünde bulundurularak stratejik planın Türkiye Cumhuriyeti Devleti 2023 vizyonuna göre güncellenmesi yapılmıştır.

Yaptığımız bu çalışmaların bundan sonraki yıllarda okulumuzda eğitim ve öğretim faaliyetlerinin gelişimine faydalı olacağı düşüncesindeyiz.

## İÇİNDEKİLER

### İÇİNDEKİLER

TAKDİM .....	4
ÖNSÖZ .....	5
TABLolar DİZİNİ .....	7
TANIMLAR.....	9
BÖLÜM I: STRATEJİK PLAN HAZIRLIK SÜRECİ .....	10
GİRİŞ .....	10
STRATEJİK PLAN HAZIRLIK SÜRECİ .....	12
BÖLÜM II: DURUM ANALİZİ .....	14
A. TARİHİ GELİŞİM .....	15
B. YASAL YÜKÜMLÜLÜKLER VE MEVZUAT ANALİZİ .....	16
C. FAALİYET ALANLARI VE SUNULAN HİZMETLER .....	17
D. Paydaş Analizi .....	20
E. KURUM İÇİ VE DİŞİ ANALİZ .....	22
KURUM İÇİ ANALİZ .....	22
KURUM DİŞİ ANALİZ .....	28
F. KIRIMLI İSMAIL RÜŞTÜ OLCAY ANADOLU LİSESİ GELİŞİM VE SORUN ALANLARI.....	31
.....	31
G. STRATEJİK PLAN MİMARİSİ .....	31
BÖLÜM III: GELECEĞE YÖNELİM .....	32
A. MİSYON, VİZYON VE TEMEL DEĞERLER .....	35
B.STRATEJİK AMAÇ, HEDEF VE TEDBİRLER .....	35
EĞİTİM VE ÖĞRETİME ERİŞİM .....	35
Stratejik Amaç 1: .....	35
Stratejik Hedef 1.1. Eğitim Öğretime Katılım ve Tamamlama .....	35
EĞİTİM VE ÖĞRETİMDE KALİTE .....	36
Stratejik Amaç 2: .....	36
Stratejik Hedef 2.1: Öğrenci Başarısı ve Öğrenme Kazanımları: .....	37
Stratejik Hedef 2.2: Yabancı Dil ve Hareketlilik: .....	38
KURUMSAL KAPASİTE .....	40
Stratejik Amaç 3: .....	40
Stratejik Hedef 3.1: Beşeri Alt Yapı .....	40
Stratejik Hedef 3.2: Fiziki ve Mali Alt Yapı: .....	41
Stratejik Hedef 3.3: Yönetim ve Organizasyon: .....	42
BÖLÜM IV: MALİYETLENDİRME .....	45
BÖLÜM V: İZLEME ve DEĞERLENDİRME .....	51

## TABLolar DİZİNİ

Tablo 1:Kısaltmalar .....	9
Tablo 2. KİROAL 2015-2019 Stratejik PlanÜst Kurulu.....	12
Tablo 3. KİROAL 2015-2019 Stratejik Plan Hazırlama Ekibi .....	13
Tablo 4. Paydaşlar Analizi.....	21
Tablo 5. Kurulan Ekip, Kurul ve Komisyonlar.....	23
Tablo 6. İdari Kadro .....	24
Tablo 7. Öğretmen Kadrosu .....	24
Tablo 8. Destek Kadrosu.....	25
Tablo 9. Personelinin Yaş Dağılımı .....	25
Tablo 10. Öğretmenlerin Eğitim Durumu.....	25
Tablo 11. Öğrenci Başarı Oranları.....	26
Tablo 12. Kiroal Teknoloji kaynakları.....	26
Tablo 13. Öğrenci Sayısı.....	27
Tablo 14. Üst Politika Belgeleri .....	28
Tablo 15.GZFT Analizi .....	29
Tablo 16.Gelişim ve Sorun Alanları (Erişimin Artırılması) .....	31
Tablo 17. Performans Göstergeleri .....	35
Tablo 18. Tedbirler .....	35
Tablo 19. Sınav Başarısı.....	36
Tablo 20. Performans Göstergeleri .....	37
Tablo 21. Tedbirler .....	38
Tablo 22. Performans Göstergeleri .....	39
Tablo 23. Tedbirler .....	39
Tablo 24. Performans Göstergeleri .....	40
Tablo 25. Tedbirler .....	41
Tablo 26. Performans Göstergeleri .....	42
Tablo 27. Tedbirler .....	42
Tablo 28. Performans Göstergeleri .....	44
Tablo 29. Tedbirler .....	44
Tablo 30. Mal ve Hizmet Alım Giderleri.....	47
Tablo 31. Gelirin Ekonomik Sınıflandırılması.....	47
Tablo 32. 2015-2019 Stratejik Plan Tahmini Maliyet Tablosu .....	48
Tablo 33. 2015-2019 Stratejik Plan Dönemi Tahmini Maliyet Dağılımı Oranları .....	49
Tablo 34. Tahmini Ödenek Tablosu .....	50

## ŞEKİLLER DİZİNİ

Şema1. Kiroal Okul Müdürlüğü Teşkilat Şeması.....	22
---	----



Tablo 1. Kısaltmalar

<b>KISALTMALAR</b>	
<b>AB</b>	Avrupa Birliđi
<b>AFAD</b>	Afet ve Acil Durum Yönetimi Başkanlığı
<b>AR-GE</b>	Araştırma, Geliştirme
<b>DPT</b>	Devlet Planlama Teşkilatı
<b>DynEd</b>	Dynamic Education (Dinamik Eğitim)
<b>DYS</b>	Doküman Yönetim Sistemi
<b>FATİH</b>	Fırsatları Artırma ve Teknolojiyi İyileştirme Hareketi
<b>GZFT</b>	Güçlü, Zayıf, Fırsat, Tehdit
<b>İKB</b>	İnsan Kaynakları Bölümü
<b>İPKB</b>	İstanbul Proje Koordinasyon Birimi
<b>KHK</b>	Kanun Hükmünde Kararname
<b>LYS</b>	Lisans Yerleştirme Sınavı
<b>MEB</b>	Millî Eğitim Bakanlığı
<b>MEBBİS</b>	Millî Eğitim Bakanlığı Bilişim Sistemleri
<b>MEİS</b>	Millî Eğitim Bakanlığı İstatistik Sistemleri
<b>MEM</b>	Millî Eğitim Müdürlüğü
<b>MTE</b>	Mesleki ve Teknik Eğitim
<b>ÖSYM</b>	Ölçme, Seçme ve Yerleştirme Merkezi
<b>PEST</b>	Politik, Ekonomik, Sosyolojik, Teknolojik
<b>RAM</b>	Rehberlik ve Araştırma Merkezi
<b>SP</b>	Stratejik Plan
<b>STK</b>	Sivil Toplum Kuruluşları
<b>SWOT</b>	Strenghts, Weaknesses, Opportunities, Threats (Güçlü, Zayıf, Fırsat, Tehdit)
<b>TBMM</b>	Türkiye Büyük Millet Meclisi
<b>TDK</b>	Türk Dil Kurumu
<b>TKY</b>	Toplam Kalite Yönetimi
<b>TOWS</b>	Threats, Opportunities, Weaknesses, Strenghts (Tehdit, Fırsat, Zayıf, Güçlü)
<b>YGS</b>	Yükseköğretime Geçiş Sınavı

## BÖLÜM 1: STRATEJİK PLAN HAZIRLIK SÜRECİ

### GİRİŞ

Okulumuzun Stratejik Planına (2015-2019) Okul Gelişim Yönetim Ekibi(OGYE) tarafından, Okulumuzun toplantı salonunda, çalışma ve yol haritası belirlendikten taslak oluşturularak başlanmıştır.

Stratejik Planlama Çalışmaları kapsamında Okulumuzda OGYE üyeleri içerisinde “Stratejik Planlama Çalışma Ekibi” kurulmuştur. Önceden hazırlanan anket formlarında yer alan sorular katılımcılara yöneltilmiş ve elde edilen veriler birleştirilerek paydaş görüşleri oluşturulmuştur. Bu bilgilendirme ve değerlendirme toplantılarında yapılan anketler ve hedef kitleye yöneltilen sorularla mevcut durum ile ilgili veriler toplanmıştır.

#### **Stratejilerin Belirlenmesi;**

Stratejik planlama ekibi tarafından, tüm iç ve dış paydaşların görüş ve önerileri bilimsel yöntemlerle analiz edilerek planlı bir çalışmayla stratejik plan hazırlanmıştır.

Bu çalışmalarda izlenen adımlar;

1.Okulun var oluş nedeni (**misyon**), ulaşmak istenilen nokta (**vizyon**) belirlenip okulumuzun tüm paydaşlarının görüşleri ve önerileri alındıktan sonra da vizyona ulaşmak için gerekli olan **stratejik amaçlar** belirlendi. Stratejik amaçlar;

a. Okul içinde ve faaliyetlerimiz kapsamında iyileştirilmesi, korunması veya önlem alınması gereken alanlarla ilgili olan stratejik amaçlar,

b. Okul içinde ve faaliyetler kapsamında yapılması düşünülen yenilikler ve atılımlarla ilgili olan stratejik amaçlar,

c. Yasalar kapsamında yapmak zorunda olduğumuz faaliyetlere ilişkin stratejik amaçlar olarak da ele alındı.

2. Stratejik amaçların gerçekleştirilebilmesi için **hedefler** konuldu. Hedefler stratejik amaçla ilgili olarak belirlendi. Hedeflerin spesifik, ölçülebilir, ulaşılabilir, gerçekçi, zaman bağlı, sonuca odaklı, açık ve anlaşılabilir olmasına özen gösterildi.

3. Hedeflere uygun belli bir amaca ve hedefe yönelen, başlı başına bir bütünlük oluşturan, yönetilebilir, maliyetlendirilebilir faaliyetler belirlendi. Her bir faaliyet yazılırken; bu faaliyet “amacımıza ulaştırır mı” sorgulaması yapıldı.

4. Faaliyetlerin gerçekleştirilebilmesi için sorumlu ekipler ve zaman belirtildi.

5. Faaliyetlerin başarısını ölçmek için **performans göstergeleri** tanımlandı.

6. Strateji, alt hedefler ve faaliyet/projeler belirlenirken yasalar kapsamında yapmak zorunda olunan faaliyetler, paydaşların önerileri, çalışanların önerileri, önümüzdeki dönemde beklenen değişiklikler ve GZFT (SWOT) çalışması göz önünde bulunduruldu.

7. GZFT çalışmasında ortaya çıkan zayıf yanlar iyileştirilmeye, tehditler bertaraf edilmeye; güçlü yanlar ve fırsatlar değerlendirilerek kurumun faaliyetlerinde fark yaratılmaya çalışıldı; önümüzdeki dönemlerde beklenen değişikliklere göre de önlemler alınmasına özen gösterildi.

8. Strateji, Hedef ve Faaliyetler kesinleştikten sonra her bir faaliyet maliyetlendirilmesi yapıldı.

9. Maliyeti hesaplanan her bir faaliyetler için kullanılacak kaynaklar belirtildi. Maliyeti ve kaynağı hesaplanan her bir faaliyet/projenin toplamları hesaplanarak bütçeler ortaya çıkartıldı.

Yukarıdaki çalışmalar gerçekleştirildikten sonra Kırımlı İsmail Rüştü Olcay Anadolu Lisesi 2015-2019 dönemi stratejik planına son halini vermek üzere Milli Eğitim Müdürlüğüne elektronik posta ile gönderilerek görüş istenmiştir.

Görüşleri doğrultusunda son düzenlemeler yapılarak plan taslağı son halini almıştır.



# **BÖLÜM I**

## **STRATEJİK PLAN**

### **HAZIRLAMA SÜRECİ**

## BÖLÜM I

### STRATEJİK PLAN HAZIRLIK SÜRECİ

2015-2019 dönemi için stratejik planının hazırlanması amacıyla yapılacak çalışmaları yürütmek üzere; 2013 / 26 Sayılı Genelge ile MEB ve İstanbul İl Milli Eğitim Müdürlüğü' nün Stratejik Plan'ları doğrultusunda İlçe Stratejik Plan Üst Kurulu kurulmuştur. İlçe Stratejik Planlama Kurulu da 26.01.2014 tarihi itibarıyla Kaymakamlık Makamının olurlarıyla çalışmalarına başlamıştır.

İstanbul Milli Eğitim Müdürlüğü tarafından İstanbul Üniversitesi Avcılar Kampüsü Lojistik Meslek Yüksekokulu binasında yapılan stratejik plan hazırlama seminerinden sonra İlçe Milli Eğitim Müdürlüğümüzce, stratejik plan çalışmalarına Stratejik Plan Hazırlama Ekibi ile yapılan bilgilendirme toplantısıyla başlanmıştır. Milli Eğitim Bakanlığı Strateji Geliştirme Başkanlığı tarafından Eylül 2013 tarihinde yayımlanan "Milli Eğitim Bakanlığı Stratejik Plan Hazırlama Programı", 10. Kalkınma Planı, Orta Vadeli Plan, 62.Hükümet Programı, 18. Milli Eğitim Şurası Kararları ve Milli Eğitim Bakanlığı Stratejik Planı ile İstanbul İl Milli Eğitim Müdürlüğü Stratejik Planı belge olarak kullanılmıştır.

Kurum çalışanları ve diğer paydaşlar ile yapılan toplantı ve anket, mülakatlar, yazışmalar ile kurumun durum analizi yapılmış ve 2015-2019 dönemi için amaç ve hedefler belirlenmiştir.

Milli Eğitim Bakanlığı tarafından yapılan Stratejik Plan tema şablon değişikliği göz önünde bulundurularak 2015-2019 Kırımlı İsmail Rüştü Olcay Anadolu Lisesi Stratejik Plan hazırlanmış ve uygulamaya konulmuştur.

### Kırımlı İsmail Rüştü Olcay Anadolu Lisesi Okul Müdürlüğü 2015 – 2019 Stratejik Plan Üst Kurulu

#### Tablo 2. KIRIMLI İSMAİL RÜŞTÜ OLCAY ANADOLU LİSESİ OKULU MÜDÜRLÜĞÜ STRATEJİK PLAN ÜST KURULU

2017/2018 Eğitim Öğretim Yılı İtibarıyla

KIRIMLI İSMAİL RÜŞTÜ OLCAY ANADOLU LİSESİ OKULU MÜDÜRLÜĞÜ STRATEJİK PLAN ÜST KURULU		
SIRA NO	ADI SOYADI	GÖREVİ
1	Kemal ELMAS	Okul Müdürü
2	Turhan ALAN	Müdür Yardımcısı
3	Seda ÇAVUŞOĞLU	Tarih Öğretmeni
4	Hasin EKE	Okul Aile Birliği Başkanı
5	Gülsüm GENÇ	Okul Aile Birliği Yönetim Kurulu Üyesi

**Kırımlı İsmail Rüştü Olcay Anadolu Lisesi Okul Müdürlüğü 2015-2019 Stratejik Plan Hazırlama ve Koordinasyon Ekibi**

Tablo 3. Kırımlı İsmail Rüştü Olcay Anadolu Lisesi Okul Müdürlüğü 2015-2019 Stratejik Plan Hazırlama ve Koordinasyon Ekibi (2017-2018 Eğitim Öğretim yılı itibariyle)

<b>KIRIMLI İSMAİL RÜŞTÜ OLCAY ANADOLU LİSESİ OKULU MÜDÜRLÜĞÜ</b>		
<b>2015-2019 STRATEJİK PLAN HAZIRLAMA EKİBİ</b>		
<b>SIRA NO</b>	<b>ADI SOYADI</b>	<b>GÖREVİ</b>
1	İskender ARSLAN MÜDÜR YARDIMCISI	Okul Stratejik Plan Koordinatörü
2	Mehmet KARTAL REHBER ÖĞRETMEN	Stratejik Plan Ekip Üyesi
3	Şenay ÖZTÜRK İNGİLİZCE ÖĞRETMENİ	Stratejik Plan Ekip Üyesi
4	Barış ÖZCAN BİYOLOJİ ÖĞRETMENİ	Stratejik Plan Ekip Üyesi
5	Ayhan ŞAHİNTAŞ FELSEFE ÖĞRETMENİ	Stratejik Plan Ekip Üyesi
6	Dilek DUMAN OKUL AİLE BİRLİĞİ BAŞKAN YARDIMCISI	Stratejik Plan Ekip Üyesi
7	Dilek ATAV GÜRSOY ÖĞRENCİ VELİSİ	Stratejik Plan Ekip Üyesi
8	Aygül AKASLAN ÖĞRENCİ VELİSİ	Stratejik Plan Ekip Üyesi

MEB 2015-2019 Stratejik Planı Hazırlık Programı çerçevesinde Kırımlı İsmail Rüştü Olcay Anadolu Lisesi Okulu Müdürlüğü olarak "Stratejik plan hazırlık süreci" beş aşamalı olarak yürütülmüştür. Bu aşamalar: 1-Hazırlık Dönemi Çalışmaları ve Hazırlık Programı, 2-Durum Analizi, 3-Geleceğe Yönelim, 4-Maliyetlendirme, 5-İzleme ve Değerlendirme aşamalarından oluşmaktadır.



## 2. BÖLÜM

# DURUM ANALİZİ

## **BÖLÜM II**

### **DURUM ANALİZİ**

Durum analizi çalışmasında okulumuzun tarihî gelişimi, yasal yükümlülükleri, faaliyet alanları, paydaş analizi, kurum içi analiz ve çevre analizi yapılmıştır.

### **TARİHİ GELİŞİM**

Okulumuz 15.08.1984 yılında ilçemizde yeni açılan 13 ortaokuldan biridir.1987 mali yılında 10 derslikli okul olarak bugünkü yerinde İl Özel İdaresince inşaatına başlanmıştır. Okulumuzun ilk müdürü Atanur ESEN'dir. İnşaat devam ederken hibeci Fazilet OLCAY aracılığıyla kardeşi iş adamı İsmail Rüştü Olcay'ın katkılarıyla 24 Mayıs 1989 tarihinde İsmail Rüştü Olcay Ortaokulu olarak eğitime başlamıştır.

1992-1993 eğitim-öğretim yılında aynı isimle liseye dönüştürülmüştür. 1995-1996 eğitim öğretim yılında da yabancı dil ağırlıklı lise olmuştur. 2010-2011 Eğitim Öğretim yılından bu yana Anadolu Lisesi olarak eğitim faaliyetlerine devam etmektedir.



## YASAL YÜKÜMLÜLÜKLER VE MEVZUAT ANALİZİ

Kamu Yönetimi Reformu kapsamında alınan Yüksek Planlama Kurulu kararlarında ve 5018 sayılı Kamu Mali Yönetimi ve Kontrol Kanununda, kamu kuruluşlarının stratejik planlarını hazırlamaları ve kuruluş bütçelerini bu plan doğrultusunda oluşturmaları öngörülmektedir. 5018 sayılı Kanunun 8. Maddesi “Her türlü kamu kaynağının elde edilmesi ve kullanılmasında görevli ve yetkili olanlar, kaynakların etkili, ekonomik, verimli ve hukuka uygun olarak elde edilmesinden, kullanılmasından, muhasebeleştirilmesinden, raporlanmasından ve kötüye kullanılmaması için gerekli önlemlerin alınmasından sorumludur ve yetkili kılınmış mercilere hesap vermek zorundadır.” diyerek kamu kurumlarının hesap verme zorunluluğunu ortaya koymaktadır. Ayrıca 5018 sayılı Kanunun 9. Maddesi de şöyledir; “Kamu idareleri; kalkınma planları, programlar, ilgili mevzuat ve benimsedikleri temel ilkeler çerçevesinde geleceğe ilişkin misyon ve vizyonlarını oluşturmak, stratejik amaçlar ve ölçülebilir hedefler saptamak, performanslarını önceden belirlenmiş olan göstergeler doğrultusunda ölçmek ve bu sürecin izleme ve değerlendirmesini yapmak amacıyla katılımcı yöntemlerle stratejik plan hazırlarlar.” ifadeleriyle stratejik planların içeriğini belirler. 5018 sayılı Kamu Mali Yönetimi ve Kontrol Kanununun 60ıncı maddesi ile 22/12/2005 tarihli ve 5436 sayılı Kanunun 15 inci maddesine dayanılarak “Strateji Geliştirme Birimlerinin Çalışma Usul ve Esasları Hakkında Yönetmelik” hazırlanmış ve 26.05.2006 tarih ve 26179 sayılı Resmi Gazete ile yürürlüğe girmiştir. Kalkınma planları ve yıllık programlar ile diğer ilgili programlar dikkate alınarak hazırlanan stratejik planlar, Devlet Planlama Teşkilatı Müsteşarlığı (DPT) ve diğer ilgili kurumların öngörülen süreçlerinden geçerek yürürlüğe girmektedir. Bu amaçla DPT tarafından, 5018 sayılı Kanununun 9’uncu maddesine dayanılarak “Kamu İdarelerinde Stratejik Planlamaya İlişkin Usul ve Esaslar Hakkında Yönetmelik” hazırlanmıştır. Bu yönetmeliğe göre; stratejik planlama çalışmalarının kapsamındaki tüm kamu idarelerine yaygınlaştırılması, aşamalı bir geçiş takvimi dahilinde yürütülmüştür. Kamu İdarelerinde Stratejik Planlamaya İlişkin Usul ve Esaslar Hakkında Yönetmeliğin 5.maddesi “Stratejik planların doğrudan doğruya kamu idarelerince ve idarelerin kendi çalışanları tarafından katılımcı yöntemlerle hazırlanması zorunludur.” ifadesini içerir. Aynı yönetmeliğin 7.maddesi stratejik planların 5 yıllık hazırlanacağını ve hazırlanan planların en az 2 yıl uygulandıktan sonra kalan süresi için güncelleştirebileceğini öngörmektedir. Söz konusu geçiş takvimine göre MEB, 2010-2014 yıllarını kapsayacak olan ilk stratejik plan hazırlanarak yürürlüğe konmuştur. MEB’in Stratejik Planı ile eş zamanlı olarak İstanbul İl Millî Eğitim Müdürlüğü stratejik planını hazırlamıştır. İl Millî Eğitim Müdürlüğü’nün planı ve Zeytinburnu İlçe Millî Eğitim Müdürlüğü’nün Stratejik Planı doğrultusunda Zeytinburnu Kırımlı İsmail Rüştü Olcay Anadolu Lisesi Stratejik Planı hazırlanarak yayınlanmıştır. Bu kanun ve yönetmeliklerden başka DPT tarafından hazırlanan “Kamu İdareleri İçin Stratejik Planlama Kılavuzu”, 19/06/2006 tarih ve 2006/55 sayılı MEB Genelgesi ile stratejik plan hazırlanmaya başlanmış 2014 yılında uygulaması biten 2010-2014 planından sonra 2013/14 Sayılı MEB Genelgesi ile 11/07/2010 tarih ve 27305 sayılı Resmi Gazetede yer alarak yürürlüğe giren Kamu Hizmetlerinin Sunumunda Uyulacak Usul ve Esaslara İlişkin Yönetmelik, yürütmekte olduğumuz stratejik planlama çalışmalarının yasal çerçevesini oluşturmaktadır.

## **FAALİYET ALANLARI ÜRÜN VE HİZMETLER**

2015-2019 stratejik plan hazırlık sürecinde okul müdürlüğümüzün faaliyet alanları gruplandırılmıştır.

Buna göre okulumuzun faaliyet alanları ile ürün ve hizmetleri şu şekildedir:

Faaliyet Alanları, Ürün/Hizmetler

### **FAALİYET ALANLARI VE HİZMETLERİ**

#### **FAALİYET ALANI 1: YÖNETİM**

Hizmet 1 : Planlama

Hizmet 2 : Görev Dağılımı

Hizmet 3 : Ölçme Değerlendirme

Hizmet 4 : Destek Kuruluşları Koordinasyonu

Hizmet 5 : Denetim

Hizmet 6 : Kaynak ihtiyacı ve bütçeleme

Hizmet 7 : Organizasyon ve değerlendirme

Faaliyet alanı 1-Yönetim: Okul genelindeki yönetsel etkinlikler MEB mevzuatı doğrultusunda Okul Yönetimi ve OGYE tarafından planlanır. Planlama yapılırken, dağıtılacak olan görev ve sorumluluklarda çalışanların bu konudaki yetkinliği göz önünde bulundurulur. Bu etkinlikleri yürüten çalışanların görev ve sorumluluk alanları yönetim tarafından belirlenir. Okul çalışanlarının görev ve sorumluluk alanlarındaki performansı yöneticiler tarafından izlenerek, sene sonunda düzenlenen sicil defterlerine yansıtılır. Ayrıca tüm çalışanların PDY doğrultusunda belirlenen performansına bakılarak verimliliği artırmak için görev bölümü yeniden gözden geçirilir ve görev dağılımında değişiklikler gerçekleştirilebilir

#### **FAALİYET ALANI 2: EĞİTİM ÖĞRETİM**

Hizmet 1 : Kitap Seçimi

Hizmet 2 : Ders Programı

Hizmet 3 : Öğretmen Sınıf Dağılımı

Hizmet 4 : Müfredata uygun olarak yıllık planları yapılması

Hizmet 5 : Öğretimin yürütülmesi

Hizmet 6 : Ölçme ve değerlendirme

Faaliyet alanı 2-Eğitim -Öğretim: Kilit sürecimizdir. Bu süreç de diğerleri gibi yasa, yönetmelik ve yönergeler çerçevesinde yürütülür. Ayrıca okulumuzu ve çevrenin olanaklarını da göz önüne alarak okul genelinde bütün çalışanlar tarafından daha iyi başarı elde etmek için özel çaba gösterilir. Her öğretim yılı sonunda zümre / bölümler tarafından MEB Tebliğler Dergisinde, Talim Terbiye Kurulunun onayından geçen ders kitabı, yardımcı ders kitabı kaynak olarak gösterilebilecek bütün yayınlanmış yazılı eserlerin incelenerek okutulması veya yararlanılması kararlaştırılarak Okul Müdürünün onayına sunulur. Seçilen eserler listelenerek bakanlığımıza iletilir.

MEBin tavsiye etmediği hiçbir eser öğrenciye okutulamaz. Haziran ayında ya da okul açılmadan önceki Öğretmenler Kurulunda Zümre/Bölüm başkanları aynı dersleri okutan zümre/bölümü toplayarak yeni öğretim yılında okutmak istedikleri sınıf düzeylerini gösteren yazılı görüşlerini alırlar. Dilekçeleri, okuldaki meslekî kıdem süresi ve dikey dağılıma göre değerlendirilir. Bu değerlendirmeyi yaparken ders saati sayısı için kıdem, gireceği sınıflar için bilgi birikimi esas alınır. Öğretmenler ayrıca istedikleri boş günü de Bölüm Başkanına bildirirler. Boş gün planlamasında öğretmen talepleri dikkate alınır. Müdür Yardımcısı eylül ayı başında öğretmen dağılımını okul ders programında gösterir. Bölüm Başkanı bu programı imza karşılığı zümre öğretmenlerine dağıtır. Ders programları hazırlandıktan ve sınıf öğretmen dağılımları yapıldıktan sonra rehberlik servisi şube, sınıf rehber öğretmeni dağılımını hazırlar ve Müdür Yardımcısına iletir. Rehber öğretmen o sınıfa giren öğretmenler içinde ders saati sayısı fazla

olanlardan seçilir. İlk zümre/bölüm toplantısında yönetmelikler doğrultusunda müfredat yıllık planı hazırlanır. Yıllık planlarda okutulacak ders ve konuların genel amaçları, kullanılacak araç-gereçler, uygulanacak yöntem ve teknikler, sınav tipleri ve sayıları ödev konuları, Atatürk İlke ve İnkılapları yönergesi doğrultusunda yapılacak çalışmalar belirlenir. Yapılan planlamalarda alınan kararlar bütün Zümre/Bölümlerde, Öğretmenler Kurulunda gözden geçirilerek öz değerlendirme yapılır, aksayan yönler için zümrelerde planlar doğrultusunda gerekli önlemler alınır. Öğrencinin başarısı yazılı, sözlü sınavlar, ödev, proje uygulamaları, derslerin özelliklerine göre değerlendirilir.

### **FAALİYET ALANI 3: EĞİTİMİ DESTEK HİZMETLERİ**

Hizmet 1: Öğrenci İşleri

Hizmet 2: Rehberlik

Konferans ve paneller

Meslek tanıtım organizasyonları

Bireysel görüşmeler

Veli bilgilendirme toplantıları

Hizmet 3: Disiplin / Onur Kurulu

Hizmet 4: Seminerler

Hizmet 5: Arşiv

Hizmet 6: Sosyal ve Kültürel faaliyetler

Geziler

Turnuvalar

Yarışmalar

Paneller

Konferanslar

Festivaller

Faaliyet alanı 3-Eğitim -Destek Hizmetleri: Devam- devamsızlık/ sınıf geçme defterlerinin düzenlenmesi, karneler-ödülleri, öğrencilerin sınıflara dağılımı ve alan seçimleri, kayıt, mezuniyet işlemleri gibi öğrenci işlerini kapsar. Müdür yardımcıları tarafından yürütülür. Rehberlik hizmetleri rehberlik yönetmeliği doğrultusunda yürütülür. Bu yönetmeliğin amacı rehberlik araştırma merkeziyle okul rehberlik hizmetlerinin kuruluş ve işleyişine ilişkin esasları düzenlemektir. Bu doğrultuda eğitim öğretim yılının başında yapılan öğretmenler kurulunda rehberlik hizmetleri yürütme komisyonu üyeleri seçilir. Bu komisyon yılda 4 kez toplanır. Bu çalışmaların amacı bireyin kendini tanıması, gerçekçi kararlar alması, kapasitesini kendine en uygun düzeyde geliştirmesi, çevresiyle sağlıklı bir iletişim kurması ve böylece kendini geliştirmesidir. Varsa sorunlu öğrenciler ve velilerle birebir görüşmeler yapılır.

### **FAALİYET ALANI 4: DİĞER HİZMETLER**

Hizmet 1: Fiziksel, tesisler ve stok yönetimi

Hizmet 2: Temizlik hizmetleri

Hizmet 3: Bakım, onarım

Hizmet 4: Demirbaş ve stok yönetimi

Hizmet 5: Bağış

Hizmet 6: Kurs, kantin, kira gelirleri

Hizmet 7: Bakanlıktan gelen ödemeler

Hizmet 8: Ödemeler

Hizmet 9: Taşıma Hizmetleri

Faaliyet alanı 4-Diğer Hizmetler: MEB mevzuatı, okul yönetimi ve OGYE bünyesindeki Fiziksel Alt Yapı ile tarafından planlanır ve yürütülür. Fiziksel tesisler, stok yönetimi, ödemeler, taşıma hizmetleri gibi alt süreçlerini içerir.

Okul İin Ürün/Hizmet Listesi  
Öğrenci kayıt, kabul ve devam işleri Eğitim hizmetleri  
Öğrenci başarısının değerlendirilmesi Öğretim hizmetleri  
Sınav işleri Toplum hizmetleri  
Sınıf geçme işleri Kulüp çalışmaları  
Öğrenim belgesi düzenleme işleri Diploma  
Personel işleri Sosyal, kültürel ve sportif etkinlikler  
Öğrenci davranışlarının değerlendirilmesi Burs hizmetleri  
Öğrenci sağlığı ve güvenliği Yurt hizmetleri  
Okul çevre ilişkileri Bilimsel vs araştırmalar  
Rehberlik Yaygın eğitim  
Mezunlar (Öğrenci)

## D-Paydaş Analizi

Paydaş analizi çalışmaları ile stratejik planlama çalışmalarına veri sağlamak için okulumuz iç ve dış paydaşlarının okulumuz hizmetleri ile ilgili beklentilerini öğrenmek, memnuniyetlerini ölçmek ve okulumuzun hizmet performansını saptamak amaçlanmıştır.

Paydaş analizi yapılırken şu aşamalar gerçekleştirilmiştir:

- ✓ Paydaşların tespiti
- ✓ Paydaşların önceliklendirilmesi
- ✓ Paydaşların değerlendirilmesi
- ✓ Görüş ve önerilerinin alınması ve değerlendirilmesi

Stratejik Planlama Ekibi tarafından okulumuzun faaliyetleri / hizmetleri ile ilgisi olanlar, yönlendirenler, kullananlar, etkilenenler ve etkileyenler olmak üzere paydaşlar tespit edilmiştir. Paydaşlar belirlenirken “Neden paydaş?” sorusu cevaplandırıldı.

Bu değerlendirme sonucunda paydaşların okulumuzla olan ilişkileri ve öncelikleri belirlendi.

Bu ilişki sonrasında paydaşlar; iç paydaşlar, dış paydaşlar olarak sınıflandırıldı:

- İç Paydaşlar (Çalışanlar): Okulumuzdan etkilenen veya okulumuzu etkileyen; okulumuz içindeki kişi, birim veya (varsa) ilgili / bağlı kuruluşlardır.
- Dış Paydaşlar (Temel Ortak, Stratejik Ortak, Destekleyiciler): Okulumuzdan etkilenen veya okulumuzu etkileyen; okulumuz dışındaki kişi, grup veya kurumlardır.
- Hizmet Alanlar (Yararlanıcılar): Okulumuzun ürettiği hizmetleri ve/veya malları kullanan, alan ve bunlardan yararlanan kişi, grup veya kurumlardır.

Paydaşlardan görüş ve önerilerin alınması çalışmaları doğrultusunda bir program hazırlandı. Bu program doğrultusunda; paydaşların görüşleri alınırken anket, mülakat ve toplantı yöntemleri kullanıldı.

Görüş ve öneriler Çalışma Takvimi doğrultusunda ekibimizce belirlenerek zaman kapsamında alınarak değerlendirildi ve raporlandı. Buna göre;

**Tablo 4. Paydaşlar Analizi**

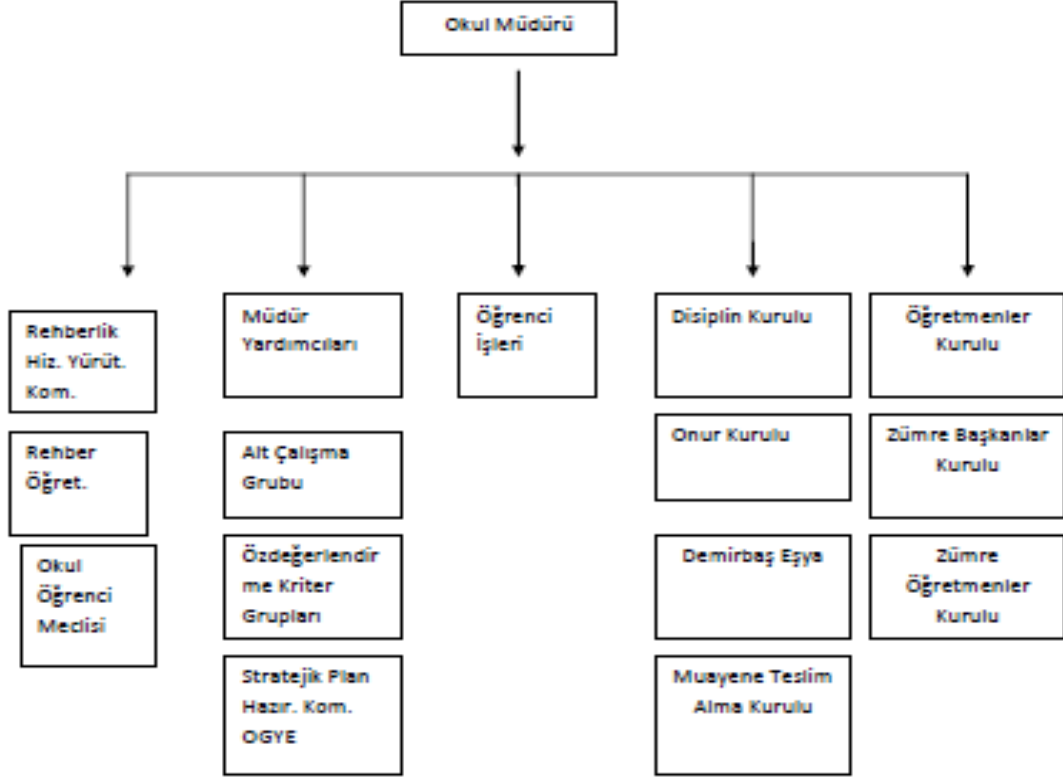
PAYDAŞLAR	İÇ PAYDAŞLAR	DIŞ PAYDAŞLAR	YARARLANICI		
	Çalışanlar, Birimler	Temel ortak	Stratejik ortak	Tedarikçi	Müşteri, hedef kitle
Kaymakamlık		X			
İlçe Milli Eğitim Müdürlüğü		X	X		
Zeytinburnu Belediyesi			X	X	
Öğrenciler					X
Veliler				X	X
Öğretmenler	X	X	X		X
Mezunlar			X	X	
Okul Hizmetlileri	X		X		
Okul Aile Birliği	X				X
Kantin İşletmecisi				X	
Okul Servisleri				X	
Bilgi Evleri				X	
Özel Sektör				X	
Yayınevleri				X	
Çevre Okullar		X			
Kırtasiye Ve Basımevleri				X	
Stk'lar			X	X	
Spor Kulüpleri				X	X
İlçe Emniyet Müdürlüğü			X		
Sağlık Kuruluşları			X		
İtfaiye			X		
Bankalar			X		
Çevre Esnaf			X		X
Mahalle Muhtarı			X		

## E-KURUM İÇİ VE DIŐI ANALİZ

### Kurum İçi Analiz

### Kurumun Organizasyon Yapısı

### Kırımlı İsmail Rüştü Olcay Anadolu Lisesi Okulu Müdürlüğü Teşkilat Şeması



Şema 1. Kırımlı İsmail Rüştü Olcay Anadolu Lisesi Okulu Müdürlüğü Teşkilat Şeması

### Kurulan Ekip / Kurul ve Komisyonlar

Okulumuzda çeşitli alanlarda çalışma yapmak, yapılan iş ve işlemleri takip etmek amacıyla yönetmelikler gereği olması gereken kurul ve komisyonlar kurulmuş bu kurul ve komisyonlar belirli aralıklarla veya ihtiyaç durumlarına göre toplanmaktadır.

Tablo 5. Kurulan Ekip, Kurul ve Komisyonlar

KURULAN EKİP/KURUL KOMİSYON ADI	KURULAN EKİP VE KOMİSYON KİMLERDEN OLUŞUYOR	TOPLANMA PERİYODU
REHBERLİK VE PSİKOLOJİK DANIŞMA HİZMETLERİ YÜRÜTME KURULU	Müdür-müdür yardımcıları -5 öğretmen- psikolojik danışman	Haftada 1,ayda,1 veya gerekli görüldüğünde vs
SOSYAL ETKİNLİKLER KURULU	Müdür-1 müdür yardımcısı-1 öğretmen-2 veli-3 öğrenci	gerektiğinde
DEĞERLER EĞİTİMİ YÜRÜTME KURULU	4-öğretmen-1 müdür yardımcısı	gerektiğinde
YAZI İNCELEME KURULU	3 öğretmen	gerektiğinde
OKUL WEB SİTESİ YAYIN KURULU	1 müdür yardımcısı-2 öğretmen	gerektiğinde
ÖDÜL VE DİSİPLİN KURULU	1 müdür yrd.-2 öğretmen-1 veli-1 öğrenci	gerektiğinde
ÖĞRENCİ SERVİSİ DENETLEME EKİBİ	1 müdür yrd-2 öğretmen	Ayda 1
KANTİN DENETLEME EKİBİ	1 müdür yrd-2 öğretmen	Dönemde 1
ONUR KURULU	1 öğretmen-4 öğrenci	Dönemde 1
ARGE, OGYE VE STARATEJİK EYLEM PLANI EKİBİ	Müdür-1 müdür yrd-4 öğretmen	gerektiğinde
KÜTÜPHANE KAYNAKLARININ SEÇİMİ VE TESPİT KOMİSYONU	3 öğretmen	gerektiğinde
İHALE VE SATINALMA KOMİSYONU	1 müdür yrd-2 öğretmen	gerektiğinde
DEMİRBAŞ SAYIM KOMİSYONU	1 müdür yrd-6 öğretmen	gerektiğinde
MUAYENE VE KABUL KOMİSYONU	1 müdür yrd-2 öğretmen	gerektiğinde



## Kırımlı İsmail Rüştü Olcay Anadolu Lisesi Okul Müdürlüğü İnsan Kaynakları

### A- Eğitim Kadrosu

#### 1. İdari Kadro:

Okulumuzun idari kadrosu aşağıdaki tabloda gösterilmiştir.

Tablo6. İdari Kadro

Müdür	Müdür Başyardımcısı	Müdür Yardımcısı
1	-	2

#### 2.Öğretmen Kadrosu:

Okulumuz öğretmen kadrosu ve eğitim düzeyleri aşağıdaki tabloda gösterilmiştir. Bu öğretmenlerden 12'si uzman öğretmen sertifikası almıştır.

Tablo 7. Öğretmen Kadrosu  
2017/2018 Eğitim Öğretim Dönemi itibariyle

Branş	Kadrolu	Görevlendirme	Lisans	Y. Lisans	Doktora	Toplam
Edebiyat	5	2	2	5	-	7
Coğrafya	2	-	-	2	-	2
Felsefe	2	-	2	-	-	2
İngilizce	4	1	5	-	-	5
Rehberlik	2	-	-	2	-	2
Resim	1	-	1	-	-	1
Müzik	1	-	1	-	-	1
Beden Eğitimi	4	-	4	-	-	4
Tarih	4	-	2	2	-	4
Matematik	6	-	6	-	-	6
Biyoloji	3	-	2	1	-	3
Fizik	-	2	2	-	-	2
Bilgisayar	-	-	-	-	-	-
Kimya	1	1	2	-	-	2
Din Kültürü	-	1	1	-	-	1
Almanca	2	-	2	-	-	2
<b>TOPLAM</b>	<b>37</b>	<b>7</b>	<b>32</b>	<b>12</b>		<b>44</b>

### 3. Destek Kadrosu

Tablo 8 Destek Kadrosu

DESTEK KADROSU				
Kadrolu Memur	Sözleşmeli Memur	Kadrolu Hizmetli	Sözleşmeli Hizmetli	Söz. Güvenlik Görevlisi
1	-	1	3	1

### OKUL EĞİTİM- ÖĞRETİM PERSONELİ YAŞ ANALİZİ

Tablo 9. Personel Yaş analizi

Yaş Aralığı	Sayı
20-30 Yaş	10
30-40 Yaş	21
40-50 Yaş	11
50-60 Yaş	4

Tablo 10. Öğretmen Eğitim Durumu

2017-2018 EĞİTİM VE ÖĞRETİM YILI İTİBARIYLA ÖĞRETMENLERİN EĞİTİM DURUMU			
SIRA	EĞİTİM DÜZEYİ	SAYI	YÜZDESİ
1	LİSANS	32	72
2	YÜKSEK LİSANS	12	28
3	DOKTORA	-	0

## Yıllar /Derslik/ Öğrenci Sayısı/ Başarı Oranı

**Tablo 11. Öğrenci Başarı Durumu 2017/2018 itibariyle**

Yıllar	Derslik	Öğrenci sayısı	Başarı Oranı
2009	24	904	% 85
2010	24	900	% 95
2011	24	800	% 98
2012	24	655	% 99
2013	23	623	% 90
2014	23	621	% 98
2015	23	577	% 99
2016	23	631	% 99
2017	23	710	% 99

## Kırımlı İsmail Rüştü Olcay Anadolu Lisesi Okulu Müdürlüğü Teknolojik Kaynakları

Tablo 12. Teknolojik Kaynaklar

2017-2018	
E-Posta	2
ADSL Bağlantısı	2
Bilgisayar	32
Tarayıcı	1
Yazıcı	6
Projeksiyon Cihazı	6
Fotokopi Makinesi	4

**Kırımlı İsmail Rüştü Olcay Anadolu Lisesi Okul Müdürlüğü Genel İstatistikleri**  
**2017/2018 Eğitim Öğretim yılı itibariyle**  
Tablo 13. Öğrenci sayısı

Okul Türü Okul Adı	Derslik Sayısı	Şube Sayısı	Öğrenci Sayısı			Öğretmen Sayısı	Derslik Başına Düşen Öğrenci Sayısı	Şube Başına Düşen Öğrenci Sayısı	Öğretmen Başına Düşen Öğrenci Sayısı
			Erkek	Kız	Toplam				
<b>ANADOLU LİSESİ</b>	24	24	324	372	696	46	29	29	15

## **Kurum Dışı Analiz (PEST)**

### **KURUM DIŐI ANALİZ**

Zeytinburnu ilçesinin nüfus ile sosyal ve kültürel yapısının incelenmesi sonucunda yoğun yurt içi ve yurt dışı göç alması, deprem bölgesinde yer alması ve kentsel dönüşümün hızlı olması gibi sebeplerden dolayı müdürlüğümüzü etkileyebilecek politik, ekonomik, sosyal, teknolojik etkenlerin hızlı değişkenlik gösterdiği gözlenmiştir.

Her ne kadar fırsat eşitliği ve hizmet sunumunun iyileştirilmesi amacıyla yeni teknolojilerin eğitim ve öğretim ortamlarına transferi hızlanmasına rağmen ilçemizdeki ailelerin gelir durumundaki büyük fark eğitim öğretim ortamlarında bir standart oluşturulması çalışmalarını zorlaştırmaktadır.

Kurum dışı analizde, ulusal ve bölgesel eğitim konularında yaşanan gelişmeler, İlçe Milli Eğitim Müdürlüğü, Zeytinburnu Kaymakamlığı ve Zeytinburnu Belediyesi planlarında ve programlarında yer alan amaç, ilke ve politikalar dikkate alınmıştır.

Trafik yoğunluğu, demografik dağılımın dengesizliği, plansız yapılaşma, sürekli göç alması ve deprem kuşağında olması ilçemiz için risk unsuru oluşturmaktadır. Ticari kuruluşların varlığı ve iş kollarının çok, tarihi ve turistik konuma sahip, yükseköğretim kurumlarının fazla, yerel yönetimlerin eğitim ve öğretim kurumlarına destek veriyor olması da fırsat olarak karşımıza çıkmıştır.

### **Üst Politika Belgeleri**

Stratejik Plan hazırlıkları kapsamında üst politika belgeleri incelenmiş olup; bu belgelerde belirtilen hedefler doğrultusunda oluşturulan amaç, hedef ve göstergelerimizle ilgili detaylı üst politika belgeleri analiz çalışması yapılmıştır. İncelenen üst politika belgeleri şunlardır:

### **Üst Politika Belgeleri**

Tablo 14. Üst Politika Belgeleri

<b>ÜST POLİTİKA BELGELERİ</b>	
<b>1</b>	<b>MEB 2015-2019 Stratejik Planı</b>
<b>2</b>	<b>İstanbul İl Milli Eğitim Müdürlüğü 2015-2019 Stratejik Planı</b>
<b>3</b>	<b>Zeytinburnu İlçe Milli Eğitim Müdürlüğü 2015-2019 Stratejik Planı</b>
<b>4</b>	<b>Zeytinburnu Belediyesi 2015-2019 Stratejik Planı</b>
<b>5</b>	<b>İSTKA 2014-2023 Bölge Kalkınma Planı</b>

## GZFT (Güçlü, Zayıf, Fırsat, Tehdit) Analizi

Okul Müdürlüğümüzün GZFT Analizi çalışmaları kapsamında;

1. Stratejik Plan Hazırlama ekibi tarafından oluşturulan GZFT Analiz Formu iç paydaşlarımızla paylaşılarak,

2. Öğretmenler Kurulu ve diğer bilgilendirme toplantılarıyla, çıkan sonuçlar doğrultusunda,

Okul müdürlüğümüzün zayıf ve güçlü yönleri ile fırsat ve tehditlerinin tespiti yapılmıştır. Yapılan çalışmalara göre Okul Müdürlüğümüzün güçlü ve zayıf yönleri ile fırsatları ve tehditleri 3 Tema başlığı altında aşağıda yer almaktadır.

## (GZFT) Analizi

Tablo 15. GZFT Analizi

GZFT		
GÜÇLÜ YÖNLER		
Eğitim ve Öğretimi Tamamlama	Eğitim ve Öğretimde Kalite	Kurumsal Kapasite
Okulda disiplin probleminin az olması Öğrenci mevcudunun az olması	<ul style="list-style-type: none"><li>• Yakınında bilgi evinin olması</li><li>• İl ve ilçe belediyelerinin okula destek sağlaması.</li><li>• Eğitim kadrosunda sirkülasyonun az olması</li><li>• AB projelerine duyarlı öğretmen ve öğrencilerin bulunması</li><li>• Yönetimin katılımcı olması</li><li>• Öğrenci merkezli eğitim verilmesi</li><li>• Ortak sınavların kelebek sistemi ile yapılması</li><li>• Çalışanların motivasyonlarının yüksek olması</li></ul>	<ul style="list-style-type: none"><li>• Halı sahasının bulunması</li><li>• Konferans salonunun olması</li><li>• Öğretmenlerimiz arasındaki iletişimin güçlü olması.</li><li>İdarecilerle öğretmenler arasındaki iletişimin güçlü olması.</li><li>• Sınıfların etkileşimli tahta ile donatılması</li></ul>
ZAYIF YÖNLER		
Eğitim ve Öğretimi Tamamlama	Eğitim ve Öğretimde Kalite	Kurumsal Kapasite
Kültürel yönden birbirinden çok farklı gençlerin bir arada olması. Velilerin okul etkinlikleri ve toplantılara katılımının% 50 ve üzerinde olması yerine % 10 lar düzeyinde olması Devamsızlıkların sonuna kadar kullanılmak istenmesi Değerlerimizin öğrencilere yeterince aktarılamaması Veli okul işbirliğinin güçlü olmaması	Öğrencilerin meslek seçiminde yeterli bilgiye sahip olmaması Proje çalışmalarının azlığı Gelenekselleşen bir okul kültürünün bulunmaması Hizmet içi eğitim seminerlerine katılımın az olması Okulumuzun tercih sıralamasında üstlerde yer alamaması	Okul binasının küçük olması Mali kaynakların az olması. Okulun fiziki yapısının sosyal etkinlik vb. aktiviteler yapacak kadar büyük ve yeterli alanının olmaması

<b>FIRSATLAR</b>		
<b>Eğitim ve Öğretimi Tamamlama</b>	<b>Eğitim ve Öğretimde Kalite</b>	<b>Kurumsal Kapasite</b>
Velilerimizin farklı meslek gruplarından olması Seçilmiş öğrencilerin gelmesi	Sosyal etkinliklere katılımın çok fazla olması. Öğretmenlerin ders yükünün az olması Öğrencilerin farklı öğrenme stillerinin tespiti 7-19 yaş aile eğitiminin verilmiş olması	Okulumuzun, ulaşımı kolay bir yerde olması. Bilgi Evine yakın olmak Okul etrafında bulunan parkların sayıca fazla olması Okul yakınında yükseköğrenim yurdunun bulunması
<b>TEHDİTLER</b>		
<b>Eğitim ve Öğretimi Tamamlama</b>	<b>Eğitim ve Öğretimde Kalite</b>	<b>Kurumsal Kapasite</b>
Ekonomik yetersizlikler	Eğitim sisteminde yapılan anlık değişiklikler	Okulun yakınında bilardo salonu ve kafelerin olması Kültürel yönden birbirinden çok farklı ailelerin bir arada olması ve bunların sorun çözümünde yöntem olarak şiddeti benimsemeleri Okul yakınında yükseköğrenim yurdunun bulunması ve bu yurt etrafında olumsuzlukların olması

### **Kırımlı İsmail Rüştü Olcay Anadolu Lisesi Okul Müdürlüğü Gelişim ve Sorun Alanları**

Okul Müdürlüğümüzün Gelişim ve Sorun Alanları; Kurum içi, GZFT, Kurum dışı (PEST) Analizi çalışmaları, paydaş anketleri, birebir yapılan görüşmeler sonucunda elde edilen veriler doğrultusunda katılımcı bir yaklaşım kapsamında aşağıdaki şekilde tespit edilmiştir.

**Tablo 16.Gelişim ve Sorun Alanları**

<b>1.TEMA: EĞİTİM VE ÖĞRETİMİ TAMAMLAMA</b>	
1	Sınıf tekrarı yapan öğrenci sayısının az olması
2	Okulda disiplin probleminin az olması
3	Öğrenci mevcudunun az olması
4	Kültürel yönden birbirinden çok farklı gençlerin bir arada olması.
5	Devamsızlıkların sonuna kadar kullanılmak istenmesi
6	Seçilmiş öğrencilerin gelmesi
7	Veli okul işbirliğinin güçlü olmaması

### **Gelişim ve Sorun Alanları**

<b>2.TEMA: EĞİTİMDE KALİTENİN ARTIRILMASI</b>	
1	Okul sağlığı ve temizliği konusunda yetersizliklerin olması
2	Yakınında bilgi evinin olması
3	İl ve ilçe belediyelerinin okula destek sağlaması.
4	Yönetimin katılımcı olması
5	Ortak sınavların kelebek sistemi ile yapılması
6	Sosyal etkinliklere katılımın çok fazla olması
7	Öğrencilerin farklı öğrenme stillerinin tespiti
8	Eğitim sisteminde yapılan anlık değişiklikler
9	Okulumuzun tercih sıralamasında üstlerde yer alamaması
10	Gelenekselleşen bir okul kültürünün bulunmaması

## Gelişim ve Sorun Alanları

3.TEMA: KURUMSAL KAPASİTENİN GELİŞTİRİLMESİ	
1	Okulun fiziki yapısının sosyal etkinlik vb. aktiviteler yapacak kadar büyük ve yeterli alanının olmaması
2	Halı sahasının bulunması
3	Okul binasının küçük olması
4	Okulumuzun, ulaşımı kolay bir yerde olması
5	Okulun yakınında bilardo salonu ve kafelerin olması
6	Okul yakınında yükseköğrenim yurdunun bulunması ve bu yurt etrafında olumsuzlukların olması
7	Mali kaynakların az olması
8	Bilgi Evine yakın olmak





# **BÖLÜM III**

## **GELECEĞE YÖNELİM**

## **BÖLÜM III: GELECEĞE YÖNELİM**

### **A. MİSYON, VİZYON VE TEMEL DEĞERLER**

Okul Müdürlüğümüzün Misyon, vizyon, temel ilke ve değerlerinin oluşturulması kapsamında öğretmenlerimiz, öğrencilerimiz, velilerimiz, çalışanlarımız ve diğer paydaşlarımızdan alınan görüşler, sonucunda stratejik plan hazırlama ekibi tarafından oluşturulan Misyon, Vizyon, Temel İlke ve Değerler; Okulumuz üst kuruluna sunulmuş ve üst kurul tarafından onaylanmıştır.

### **VİZYONUMUZ**

“Gelecekte Daha da İyi Olma...” sloganı ile bütünleşmiş. Öğrencisi olmaktan gurur duyulan öncelikle İstanbul’un ve daha sonra Türkiye’nin önde gelen liselerinden birisi olabilmektir.

### **MİSYONUMUZ**

Türk Milli Eğitiminin genel amaçlarına uygun, Atatürk ilke ve inkılabları ile donanmış, hür düşünebilen, kendisini ve çevresini tanıyan, kendi gücüne inanan, 21 Yüz Yılın gelişen ihtiyaçlarına cevap verebilecek bilgi ve donanıma sahip, araştırmacı ruhu gelişmiş, analitik düşünebilen karşılaştığı problemleri çözebilen, yaşamayı ve yaşatmayı seven, kendisiyle ve toplumla barışık daima ileriye hedefleyen demokrasiyi benimsemiş bireyler yetiştirmektir.

### **DEĞERLERİMİZ**

- Adalet, eşitlik, özgürlük, hoşgörü, saygı ve sevgi gibi evrensel değerler; bizim temel değerlerimizdir.
- Biz her koşulda ve her zaman insan değerlidir felsefesi ile hareket ederiz.
- Çalışmalarımız her zaman öğrenci merkezlidir.
- Veli, okul birliği temeli üzerine oturan temiz, düzenli bir ortamda en iyi eğitim ve öğretimi sağlayacak katılımcı bir yönetim anlayışına sahibiz.
- Biz birbirimizi, öğrencilerin, velilerin ve ülkenin sürekli gelişen beklentilerine ayak uyduracak şekilde geliştirmek için yüreklendiririz.
- Biz, hepimiz öğrencilerimizin başarısını artırmak için karşılıklı olarak sorumluluk alır ve verimli bir şekilde çalışırız.
- Bilişim teknolojilerindeki gelişmeleri yakından takip edip eder en iyi şekilde kullanırız.
- Biz, birbirimize ve kendimize güveniriz. Öğrencilerimize bir birey olarak saygı duyar onları koruyup gözetiriz.
- Birbirimizi anlıyor farklılıkları ve görüş ayrılıklarını bir zenginlik olarak kabul ediyoruz.
- Değişim ihtiyacı ile geçmiş değerlerimiz arasındaki dengeyi koruruz.
- Okul toplumunun tüm bireyleri KIRIMLI İSMAİL RÜŞTÜ OLCAY ANADOLU LİSESİNİN bir parçası olmaktan gurur duyarlar. Çünkü biz yetenekli, enerjik, coşkulu ve üretkeniz.

## TEMA, AMAÇ, HEDEF VE TEDBİRLER

### **Stratejik Amaç 1: Eğitim ve Öğretime Erişimin Artırılması:**

Fırsat ve imkân eşitliği ilkesi doğrultusunda dezavantajlı gruplara pozitif ayrımcılık yaparak; eğitimin tüm kademelerindeki bireylerin; temel, kişisel, sosyal, kültürel ve mesleki gelişimlerini gerçekleştirmek amacıyla eğitime katılımlarını ve tamamlamalarını, öğrenim çağı dışındaki bireylerin ise hayat boyu öğrenmeye katılımlarını artırmak.

#### **Stratejik Hedef 1.1: Eğitim Öğretime Katılım ve Tamamlama:**

Plan dönemi sonuna kadar bireylerin örgün ve yaygın eğitime katılım oranını artırarak, tamamlamalarını sağlamak.

### **Stratejik Amaç 2: Eğitim ve Öğretimde Kalitenin Artırılması:**

Eğitim Öğretim süreçlerinde; öğrencilerin başarı düzeylerinin artırılarak bireyleri, gerek sosyal hayata ve istihdama gerekse de bir üst öğrenime hazırlayıp kaliteli okul ve kurum sayısını artırarak; öz-güveni, sorumluluk bilinci ve dil becerileri yüksek bireyler yetiştirmek.

#### **Stratejik Hedef 2.1: Öğrenci Başarısı ve Öğrenme Kazanımları:**

Bireylerin ilgi ve istidatları doğrultusunda; akademik başarı düzeylerini, ruhsal- fiziksel gelişimlerine yönelik proje ve faaliyetlere katılımını ve öğrenme kazanımlarını artırmak.

#### **Stratejik Hedef 2.2. Eğitim ve Öğretim ile İstihdam İlişkisinin Geliştirilmesi:**

Bireyleri ilgi alanları ve kabiliyetleri doğrultusunda bir üst öğrenime, hayata ve istihdama hazırlamak.

#### **Stratejik Hedef 2.3: Yabancı Dil ve Hareketlilik:**

Yabancı dil eğitiminde yenilikçi yaklaşımlar kullanarak bireylerin yabancı dil yeterliliğini ve uluslararası öğrenci/öğretmen hareketliliğini artırmak.

### **Stratejik Amaç 3. Kurumsal Kapasitenin Geliştirilmesi:**

Eğitime erişimi ve eğitimde kaliteyi artıracak etkin ve verimli işleyen bir kurumsal yapıyı tesis etmek için; mevcut beşeri, fiziki, mali ve teknolojik yapı ile yönetim ve organizasyon yapısını iyileştirmek.

#### **Stratejik Hedef 3.1. Beşeri Alt Yapı:**

İlimiz kurumlarının ihtiyaçlarına ve iş analizlerine yönelik yapılacak planlamalardan hareketle görev tanımlarına uygun biçimde istihdam edilen personelin, yeterliklerinin ve performansının geliştirildiği, kariyer yönetimi sisteminin uygulandığı işlevsel bir insan kaynakları yönetimi sağlayarak mevcut insan kaynağının niteliğini ve memnuniyetini artırmak.

#### **Stratejik Hedef 3.2. Fiziki ve Mali Alt Yapı:**

Eğitim kademelerinde, standartlara uygun eğitim-öğretim ortamları oluşturarak yeni eğitim tesisleri kazandırmak, etkin ve verimli bir mali yönetim yapısı oluşturmak.

#### **Stratejik Hedef 3.3. Yönetim ve Organizasyon:**

Katılımcı, çoğulcu, şeffaf, bürokrasinin azaltıldığı, hesap verilebilir, denetim ve rehberlik faaliyetleriyle desteklenen, etkin bilgi-yönetim sistemiyle hizmet veren; bir yönetim ve organizasyon yapısı oluşturmak.

## STRATEJİK PLAN 2015-2019 AMAÇ ve HEDEFLER

### Stratejik Amaç 1: Eğitim Öğretime Katılım ve Tamamlama:

Plan dönemi sonuna kadar bireylerin örgün ve yaygın eğitime katılım oranını artırarak, tamamlamalarını sağlamak.

#### Hedefin Mevcut Durumu

Tablo 17. Performans Göstergeleri

PERFORMANS GÖSTERGESİ	ALT KIRILIM PERFORMANS GÖSTERGESİ	MEVCUT DURUM			HEDEF
		2015	2016	2017	2019
PG.1.1.2: Devamsızlık oranı (10 gün ve üzeri) %	9.sınıf	1	1	1	0
	10.sınıf	1	1	1	0
	11.sınıf	1	1	2	0
	12.sınıf				
PG.1.1.3: Sürekli Devamsız öğrenci oranı %	9.sınıf	0	0	1	0
	10.sınıf	0	0	0	0
	11.sınıf	0	0	0	0
	12.sınıf	0	0	0	0

Tablo 18. Tedbirler

SIRA NO	TEDBİRLER
1	Ekonomik dezavantajı bulunan öğrencilere yönelik belediye kaymakamlıktan maddi yardım sağlanacaktır.
2	Aile kaynaklı okula devam sorunlarında veli ziyaretleri yapmak için paydaşlarla işbirliğine girilecektir
3	Burs imkânlarının öğrenciler tarafından bilinirliği sağlanacaktır
4	Okul terkleri ve devamsızlık konusunda okul takip komisyonu kurulacaktır.

## Stratejik Amaç 2: EĞİTİM VE ÖĞRETİMDE KALİTENİN ARTIRILMASI

### 3.5.2. STRATEJİK AMAÇ 2: EĞİTİM VE ÖĞRETİMDE KALİTE

Okulumuzdaki eğitim ve öğretim ile ilgili mevcut imkânlarından azami derecede yararlanarak öğrencilere ulusal ve uluslararası ölçütlerde başarılar ve öğrenim kazanımları kazandırmak ve öğrencileri yükseköğrenime ve hayata hazırlamak

Hedef 2.1 Öğrenci Başarısı ve Öğrenme Kazanımları

Öğrencilerin YGS, LYS gibi ulusal sınavlarda akademik başarı düzeyini ve sosyal etkinliklere katılımını artırmak.

**Hedefin Mevcut Durumu**

**Tablo 19. Sınav Başarısı 2017/2018 Eğitim Öğretim yılı itibariyle**

ÖĞRENCİLERİN YGS/LYS BAŞARILARINA İLİŞKİN BİLGİLER									
	2014-2015			2015-2016			2016-2017		
	KIZ	ERKEK	TOPLAM	KIZ	ERKEK	TOPLAM	KIZ	ERKEK	TOPLAM
12.SINIF ÖĞRENCİ SAYISI	65	65	130	27	28	55	40	57	97
MEZUN ÖĞRENCİ SAYISI	65	65	130	27	28	55	40	57	97
SINAVA GİREN TOPLAM ÖĞRENCİ	63	65	128	25	27	52	40	50	90
YGS SONRASI LYS'YE GİRMEYE HAK KAZAN	63	65	128	25	25	50	40	48	88
LİSANS BÖLÜMLERİNE	48	53	101	12	12	24	27	24	51
EK YERLEŞTİRMEYLE	-	-	-	-	1	-	-	-	-
ÖN LİSANS BÖLÜMLERİNE YERLEŞEN ÖĞRENCİ SAYISI	0	2	2	3	2	5	1	5	6
AÇIKÖĞRETİME YERLEŞEN ÖĞRENCİ SAYISI	-	-	-	-	-	-	1	1	-
GENEL BAŞARI ORANI (%)	%77	%82	%80	%60	%60	%60	%70	%63	%66

**Stratejik Hedef 2.1: Öğrenci Başarısı ve Öğrenme Kazanımları:**

**Tablo 20. Performans Göstergeleri**

PERFORMANS GÖSTERGESİ	ALT KIRILIM PERFORMANS GÖSTERGESİ	MEVCUT DURUM			HEDEF
		2015	2016	2017	2019
PG.2.1.1 YGS' de 140 ve üstünde puan alan öğrenci sayısı yüzde oranı		%90	%95	%95	%90
PG.2.1.2: Öğrenci başarısını artırmaya yönelik açılan kurs sayısı		0	8	10	12
PG.2.1.3:Öğrenci başarısını artırmaya yönelik açılan kurslara katılan öğrenci sayısı		0	200	250	500
PG.2.1.4: Ulusal düzeyde yapılan yarışma, sosyal, kültürel ve sportif faaliyetlere katılan öğrenci sayısı		0	0	0	15
PG.2.1.5: Branşlar bazında yeni öğretim programları, metot ve teknikler ile ilgili olarak yapılan toplantı vb. etkinlik sayısı		2	5	14	14
PG.2.1.6: Sınıf tekrarı yapan öğrenci sayısı	9. Sınıf	0	1	1	0
	10. Sınıf	0	0	0	0
	11. Sınıf	0	0	0	0
	12. Sınıf	0	0	0	0
PG.2.1.8:Okul Bünyesinde Düzenlenen sportif etkinlik sayısı		5	5	5	7
PG.2.1.9 Okul Bünyesinde Düzenlenen Sosyal ve Kültürel etkinlik sayısı		3	4	7	10
PG.2.1.10: Disiplin cezası/yaptırım uygulanan öğrenci sayısı		7	16	11	0
PG.2.1.11: Teşekkür Takdir Belgesi alan öğrenci sayısı Sene Sonu	Teşekkür Belgesi	183	244	323	300
	Takdir Belgesi	48	57	130	150

**Tablo 21. Tedbirler**

<b>SIRA NO</b>	<b>TEDBİRLER</b>
1	Öğrenci akademik başarısını destekleyici kurs programları açılacaktır
2	Öğrenci ve velilerin bilinçlendirilmesine yönelik rehberlik çalışmaları artırılarak, öğrencilerin erken dönemde ilgi ve kabiliyetleri doğrultusunda yönlendirmesi etkin olarak sağlanacaktır
3	Okulda gerçekleştirilen sosyal, sanatsal ve sportif faaliyetlerin sayısı artırılabacaktır.
4	Öğrencilerin kazanımlarını ölçmek için her dönem en az 1 tane LYS ve YGS deneme sınavları yapılacaktır
5	Öğrencilerimizin ulusal ve uluslararası yarışma ve sınavlarda derecelere girenler ödüllendirilecektir
6	Yerel ve ulusal STK'lar ile işbirliğine girilerek öğrencilere yönelik sosyal, kültürel, sanatsal ve sportif faaliyetler düzenlenecektir.
7	Öğrencilerin meslek ve alan seçimleri konusunda rehberlik yapılacak ve kariyer günleri düzenlenecektir.
8	Akademik başarıyı arttırmaya ve öğrencilerin bilişsel eksikliklerini gidermeye yönelik kurslar açılacaktır.
9	Öğrencilerin bireysel yeteneklerine göre yöneleceği bir rehberlik sistemi oluşturulacaktır.

## Stratejik Hedef 2.2: Yabancı Dil ve Hareketlilik

Okulumuzdaki öğrencilerin yabancı dil yetkinliklerini artırarak, öğrencileri ulusal ve AB projelerine katılımını sağlamak ve ilçemizdeki tüm okulların AB projeleri düzenli başvurularını sağlamak

### Hedefin Mevcut Durumu

Okulumuzda 2014 yılı verilerine göre toplam 2 AB ve uluslararası projede kabul almış ve bu projelere toplam 15 öğretmen ve 155 öğrenci katılmış ve hareketlilikte bulunmuştur.

Tablo 22. Performans Göstergeleri

PERFORMANS GÖSTERGESİ	ALT KIRILIM PERFORMANS GÖSTERGESİ	MEVCUT DURUM			HED EF
		2015	2016	2017	2019
PG.2.3.1: Açılan Yabancı dil kurs sayısı		0	0	0	1
PG.2.3.2: Açılan kurslarda verilen eğitimin ders saati sayısı		0	0	0	24
PG.2.3.3: Okulda hazırlanan veya ortak olunan uluslararası proje sayısı		1	0	0	1
PG.2.3.4: Uluslararası hareketlilik programlarına/projelerine katılan yönetici sayısı		2	0	0	2
PG.2.3.5: Uluslararası hareketlilik programlarına/projelerine katılan öğretmen sayısı		5	0	0	10
PG.2.3.6: Uluslararası hareketlilik programlarına/projelerine katılan öğrenci sayısı		50	0	0	100
PG.2.3.7: Öğrenci değişimi kapsamında yurt dışına giden veya gelen öğrenci sayısı		10	0	0	30

Tablo 23. Tedbirler

SIRA NO	TEDBİRLER
1	Uluslararası öğrenci hareketliliği artırılıp öğrencilerin yabancı dil eğitimine katkı sağlanarak kariyer gelişimi desteklenecektir.
2	Uluslararası proje uygulaması teşvik edilerek, hareketlilik ve etkileşim artırılabilecektir.
3	Öğretmenlere proje yazımı konusunda hizmetiçi eğitim faaliyeti düzenlenecektir.
4	Yabancı dil eğitimini destekleyen tüm projelerin ve hareketliliklerin tanıtımını yaparak öğretmen ve öğrencinin motivasyonu sağlanacaktır.
5	Erasmus+ kapsamında Leonarda do Vinci, Comenius ve benzeri projelerle öğrenci hareketliliği(mobility) teşvik edilecektir.



### Stratejik Amaç 3: KURUMSAL KAPASİTE

Okulumuzun beşeri, fiziki ve mali altyapı süreçlerini tamamlayarak, yönetim ve organizasyon süreçlerini geliştirerek, enformasyon kullanımını artırarak 'kurumsal kapasitesini' geliştirmek

#### Stratejik Hedef 3.1: Beşeri Alt Yapı

Stratejik Hedef 3.1 Beşeri Alt Yapının Geliştirilmesi: Okulumuzda görev yapan memurların, öğretmen ve yöneticilerin mesleki gelişimlerine yardımcı olmak ve performanslarını artırıcı çalışmalar yapmak

##### Hedefin Mevcut Durumu

2015 yılı verilerine göre okulumuzda toplam 32 kadrolu öğretmen ve 3 yönetici personel görev yapmaktadır. Bu öğretmenlerimizden 105 tanesi tezli yüksek lisans yaparken 107 tanesi ise tezsiz yüksek lisans diplomasına sahiptir. Bu rakamlara göre yüksek lisans sahibi öğretmenlerimizin tüm personel oranı yüzde 11 civarındadır. 2015 yılı verilerine göre doktora sahibi öğretmen sahibi ise sadece 3 tür.

2014 yılı verilerine göre ilçemizde 2013-2014 eğitim öğretim yılında toplam 19 mahalli hizmetiçi eğitim faaliyet alanı açılmıştır. Bu faaliyetlere 634 öğretmen katılmıştır. 2014 verilerine göre uzaktan eğitim alan personel sayısı 14'tür.

2015 yılı sene başı verilerine göre İstanbul ilinde açılacak olan mahalli hizmetiçi eğitim faaliyetlerine ilçemizde görev yapan öğretmenlerden başvuru yapan sayısı 90 iken merkezi hizmetiçi eğitim faaliyetlerine başvuran öğretmen sayısı 138'dir.

Tablo 24. Performans Göstergeleri

PERFORMANS GÖSTERGESİ	ALT KIRILIM PERFORMANS GÖSTERGESİ	MEVCUT DURUM			HEDEF
		2015	2016	2017	2019
PG.3.1.1: Öğretmen başına düşen öğrenci sayısı		19	17	15	17
PG.3.1.2: Öğretmen norm kadro doluluk oranı		%90	%90	%90	%100
PG.3.1.3: Personel ( Memur, Hizmetli) ihtiyaca göre doluluk oranı		%100	%100	%100	%100
PG.3.1.4: Ücretli öğretmen sayısı		3	5	4	0
PG.3.1.5: FATİH Projesi / Eğitimde Teknoloji Kullanma Kursu alan öğretmen sayısı		37	36	40	35
PG.3.1.6: Personel başına yıllık hizmet içi eğitim süresi (saat)	Yönetici	30	30	30	50
	Öğretmen	30	30	30	50
PG.3.1.7: Lisansüstü eğitimini tamamlayan personel sayısı		9	9	12	12

**Tablo 25. Tedbirler**

SIRA NO	TEDBİRLER
1	Hizmet içi eğitim faaliyetleri, bu faaliyetlere yönelik yapılacak ihtiyaç, et-kinlik ve fayda-maliyet analizleri doğrultusunda planlanacaktır.
2	Bilgi birikimi ve tecrübe paylaşımını artırmak amacıyla İstanbul merkezli ulusal ve uluslararası kuruluşlarla insan kaynaklarının geliştirilmesi kap-samında yapılan ortak faaliyetler ile bunlara katılan katılımcı sayısını artırılabacaktır.
3	Personelin çalışma motivasyonunu ve iş tatminini artırmaya yönelik tedbirler alınacaktır.

**Stratejik Hedef 3.2 Fiziki ve Mali Alt Yapının Geliştirilmesi**

Plan dönemi sonuna kadar fiziki ve mali imkânları etkin kullanarak paydaşlardan alınan desteklerle okulumuzun donanım ihtiyaçlarına cevap vermek.

**MEVCUT DURUM ANALİZİ**

2014 itibari ile okulumuzda 23 adet derslik, 1 Halı saha bulunmaktadır. 2007 yılında okul binasının depreme karşı güçlendirilmesi yapılmıştır. Okulumuzda 1 adet fen laboratuvarı, 1 adet bilgisayar sınıfı, 1 adet resim atölyesi, 1 adet donanımlı kütüphane, 1 adet çok amaçlı bulunmaktadır.

Milli Eğitim Bakanlığı tarafından yürütülen "Fırsatları Artırma Teknolojiyi İyileştirme Hareketi (FATİH) Projesi" kapsamında okulumuzda 23 Etkileşimli Tahta kurulumu yapılmış ve 500 tane tablet bilgisayar dağıtılmıştır

**Tablo 26. Performans Göstergeleri**

PERFORMANS GÖSTERGESİ	ALT KIRILIM PERFORMANS GÖSTERGESİ	MEVCUT DURUM			HEDEF
		2015	2016	2017	2019
PG.3.2.1: Derslik Başına Düşen Öğrenci Sayısı		25	26	29	30
PG.3.2.2:Hayırsever bağışlarının kurum bütçesine katkı oranı %		0	0	0	0
PG.3.2.3:Okul Aile birliğinin kurum bütçesine katkı oranı %		70	70	70	70
PG.3.2.4:Kurum tarafından yapılan faaliyet ve etkinliklerden elde edilen gelirlerin kurum bütçesine katkı oranı %		0	0	0	0
PG.3.2.5:Kurum fiziki kapasitesini geliştirme ve iyileştirmeye yönelik yapılan harcamaların kurum bütçesine oranı %		10	10	10	15

**Tablo 27. Tedbirler**

SIRA NO	TEDBİRLER
1	Yerel ve alternatif finansman kaynakları geliştirilecek ve bu yolla elde edilen kaynağın daha etkili ve verimli kullanılması sağlanacaktır.
2	Hayırseverlerin, STK'ların ve işverenlerin desteği alınarak genel bütçe dışındaki kaynakların artırılması ve etkinleştirilmesi sağlanacaktır.
3	Okulumuzun ders ve laboratuvar araç-gereçleri, makine-teçhizat dâhil her türlü donatım malzemesi ihtiyaçlarını, öğretim programlarına ve teknolojik gelişmelere uygun olarak zamanında karşılanması sağlanacaktır.

**Stratejik Hedef 3.3:** Yönetim ve Organizasyon, Bilgi Yönetimi ve Kurumsal İletişimin Artırılması

Paydaşların katılımının artırıldığı, uluslararası standartlarda, hesap verebilir bir yönetim anlayışının kabul edildiği etkili rehberlik ve denetimle okulumuzun kurumsal yapısını iyileştirmek

**Hedefin Mevcut Durumu**

Milli Eğitim Bakanlığının kabul ettiği 652 sayılı KHK ile klasik teftiş anlayışından rehberlik ve denetim anlayışına geçilmiştir ve okul müdürlüğümüzde buna uygun düzenlemeler yapılmıştır.

Okulumuz hizmet standartları, Strateji Geliştirme Bölümü koordinesinde tamamlanarak, müdürlüğümüz internet sayfasında yayınlanmış ve vatandaşın görebileceği alanlara asılması sağlanmıştır.

Okulumuzda görev yapan öğretmen, okuyan öğrenci ve velilerin okulumuzun verdiği hizmetlerden haberdar olması için ve bazı hizmetlerin elektronik ortama aktarılması ve vatandaşlara başvurularının sonuçlanma süresinin bildirilmesi amacıyla bazı hizmet kalemlerinin elektronik ortama aktarılması çalışmaları devam etmektedir.

**Tablo 28. Performans Göstergeleri**

PERFORMANS GÖSTERGESİ	ALT KIRILIM PERFORMANS GÖSTERGESİ	MEVCUT DURUM			HEDEF
		2015	2016	2017	2019
PG.3.3.1: Katılımcı bir yönetim anlayışı çerçevesinde oluşturulan kurul, komisyon veya ekip sayısı		11	12	13	15
PG.3.3.2: Öğretmenler Kurulunda alınan kararların uygulanma oranı %		70	70	72	100
PG.3.3.3: Rehberlik ve denetim sonuçlarına göre kuruma yapılan bildirimlerin uygulanma oranı		100	100	100	100
PG.3.3.4: Toplam Kalite Yönetimi kapsamında yapılan öz değerlendirme sayısı		10	10	10	10
PG.3.3.5: Kurumun WEB sitesinin ziyaret edilme sayısı		2500	3000	3750	10000
PG.3.3.6: Kurumun WEB sitesinden yapılan haber sayısı		7	8	12	30
PG.3.3.7: Kurumun WEB sitesinden yapılan duyuru sayısı		7	9	13	30
PG.3.3.8: Kurumun elektronik ortam üzerinden sunduğu hizmet sayısı.		0	0	0	0

**Tablo 29. Tedbirler**

SIRA NO	TEDBİRLER
1	Eğitim alanındaki gelişmelerin izlenmesine ve eğitim politikalarının oluşturulmasına temel teşkil edecek ulusal ve uluslararası standartlarda veri ve göstergelerin üretilmesi, yayımlanması ve paylaşılması sağlanacaktır.
2	Belirli aralıklar halinde düzenli bir şekilde yapılmış araştırmalar ve analizlerden oluşan etkin bir izleme ve değerlendirme sisteminin oluşturulması, gerekli her türlü analizin yapılarak dönemlik izleme raporları oluşturulması ve izleme sisteminin belirli bir sistematiğe oturtularak sürdürülebilirliğin olması sağlanacaktır.
3	Diğer resmi kurumlar ve sivil toplum kuruluşları ile ilişkiler geliştirilecektir.
4	Personelin teknolojik okuryazarlık düzeyi arttırılacaktır.
5	Okulumuz Web Sitesi uygulamaları geliştirilecektir.
6	Okulumuzda yapılan iş ve işlemler ile verilen hizmetler-den uygun olanların elektronik ortama taşınması sağlanarak, yaygınlaştırılacaktır.
7	Velilere, öğrencilere ve öğretmenlere gerekli bilgilerin ve duyuruların ulaştırılması için elektronik ortamdan azami derecede faydalanarak sosyal medyayı yaygın şekilde kullanılacaktır.
8	Eğitim uygulamalarına yönelik; donanım, ağ altyapısı, erişim ve benzeri teknik altyapıyı güçlendirecek çalışmaları yapılacaktır.
9	Veri tabanı güvenliğinin artırılmasına yönelik çalışmalar yapılacaktır.



# IV. BÖLÜM

# MALİYETLENDİRME

## 1. Maliyetlendirme

**TABLO 30: Kırımlı İsmail Rüştü Olcay Anadolu Lisesi Müdürlüğü 2014 Mal Ve Hizmet Alım Giderleri**

I	II	III	IV	GİDERİN EKONOMİK SINIFLANDIRMASI	GİDER TUTARLARI
3	2			TÜKETİME YÖNELİK MAL VE MALZEME ALIMLARI	44.721.17
3	2	1		Kırtasiye ve Büro Malzemesi Alımları	4.518.98
3	2	1	1	Kırtasiye Alımları	
3	2	1	90	Diğer Kırtasiye ve Büro Malzemesi Alımları	
3	2	4		Yiyecek, İçecek ve Yem Alımları	
3	2	4	1	Yiyecek Alımları	
3	2	5		Giyim ve Kuşam Alımları	
3	2	5	1	Giyecek Alımları	
3	5	4		Tarifeye Bağlı Ödemeler	
3	5	4	2	Sigorta Giderleri	
3	7			MENKUL MAL, GAYRİMADDİ HAK ALIM, BAKIM VE ONARIM GİDERLERİ	
3	7	3		Bakım ve Onarım Giderleri	
3	7	3	1	Tefrişat Bakım ve Onarım Giderleri	
3	7	3	2	Makine Teçhizat Bakım ve Onarım Giderleri	
3	7	3	3	Taşıt Bakım ve Onarım Giderleri	
6	1			MAMUL MAL ALIMLARI	
6	1	2		Büro ve İşyeri Makine Teçhizat Alımları	
6	1	2	2	Bilgisayar Alımları	
				GİDER GENEL TOPLAM	

**TABLO 31: Gelirin Ekonomik Olarak Sınıflandırılması**

GELİRİN EKONOMİK SINIFLANDIRMASI	
KAYNAKLAR	2015-2019 arası tahmini gelir
Halı Saha	493.000
Kantin Gelirleri	173.000
Çeşitli Bağışlar	283.000
GELİR GENEL TOPLAM	949.000

**TABLO 32 : 2015-2019 Stratejik Planı Faaliyet/Proje Maliyetlendirme Tablosu**

2015-2019 STRATEJİK PLANI FAALİYET/PROJE MALİYETLENDİRME TABLOSU							
STRATEJİK AMAÇLAR	STRATEJİK HEDEFLER	2015	2016	2017	2018	2019	GENEL TOPLAM
STRATEJİK AMAÇ 1	STRATEJİK HEDEF 1.1	200	300	400	500	700	2100
STRATEJİK AMAÇ 2	STRATEJİK HEDEF 2.1	6800	7500	8000	8500	9000	39800
	STRATEJİK HEDEF 2.2	500	600	700	800	900	3500
	STRATEJİK HEDEF 2.3	1200	1300	1400	1500	1600	7000
STRATEJİK AMAÇ 3	STRATEJİK HEDEF 3.1	7000	7500	8000	8500	9000	40000
	STRATEJİK HEDEF 3.2	1500	1600	1700	1800	1900	8500
	STRATEJİK HEDEF 3.3	2100	2200	2300	2400	2500	11500
TOPLAM BÜTÇE							112400

**TABLO 33: 2015-2019 Stratejik Plan Dönemi Tahmini Maliyet Dağılımı Oranları**

2015-2019 STRATEJİK PLAN DÖNEMİ TAHMİNİ MALİYET DAĞILIMI ORANLARI		
Amaç ve Hedefler	Maliyet (TL)	Oran (%)
Stratejik Hedef 1.1	2100	%2
Stratejik Amaç 1	2100	%2
Stratejik Hedef 2.1	39800	%36
Stratejik Hedef 2.2	3500	%3
Stratejik Hedef 2.3	7000	%6
Stratejik Amaç 2	50300	%45
Stratejik Hedef 3.1	40000	%35.5
Stratejik Hedef 3.2	8500	%7,5
Stratejik Hedef 3.3	11500	%10
Stratejik Amaç 3	60000	%53
Stratejik Amaç Maliyetleri Toplamı	112400	%100



**TABLO 34: 2015 -2019 Stratejik Planı Harcama Birimleri 5 Yıllık Tahmini Ödenek Tablosu**

ZEYTİNBURNU MİLLİ EĞİTİM MÜDÜRLÜĞÜ  
2015-2019 STRATEJİK PLANI HARCAMA BİRİMLERİ 5 YILLIK TAHMİNİ ÖDENEKLERİ TABLOSU

YILLAR	PERSONEL GİDERLERİ	SOSYAL GÜV. KUR. DEV. PRİM GİD.	MAL VE HİZMET ALIM GİDERLERİ	SERMAYE GİDERLERİ	CARİ TRANS.	SERMAYE TRANS.	TOPLAM
2015	90.500		81.200				171.700
2016	97.000		86.800				183.800
2017	103.000		92.000				195.000
2018	108.000		98.000				206.500
2019	115.000		105.000				220.000
GENEL TOPLAM	514.000		463.000				977.000



# V. BÖLÜM

## İZLEME VE DEĞERLENDİRME

Kırımlı İsmail Rüştü Olcay Anadolu Lisesi Stratejik Planı, 2015-2019 yıllarını kapsayan bir dönem için hazırlanmıştır. Başta 2023 Vizyonu çerçevesince 10. Kalkınma Planı, Orta vadeli Plan, 18. Milli Eğitim Şurası kararları, İstanbul Milli Eğitim Müdürlüğü Stratejik Planı 2015-2019, , Zeytinburnu Kaymakamlığı Stratejik Planı Zeytinburnu İlçe Milli Eğitim Müdürlüğü 2015-2019 Stratejik planı gibi üst politika belgeleri doğrultusunda Stratejik planımız yapılmıştır.

Plan çerçevesinde konulan amaç ve hedeflerin gerçekleşme derecesini ve hedeflere yönelik tasarlanan uygulamaların başarılı olup olmadığını belirlemek için gerekli olan önemli unsurlar izleme ve değerlendirmedir. İzleme; aksayan yönlerin takibini sağlarken, değerlendirme de planın gerçekleşme düzeyini belirlemeye yardımcı olacaktır.

Bu unsurlar ışığında, Stratejik Planımızın eksiklerini belirleme, amaç ve hedeflere ne oranda ulaşıldığını tespit etme, uygulanan yöntemin etkinlik ve verimliliğini gözden geçirme amacıyla 6 aylık hedef-faaliyet raporları düzenlenecektir. Stratejik Planı'nda yer alan performans göstergelerinin gerçekleşme durumlarının tespiti yılda iki kez yapılacaktır. Yılın ilk altı aylık dönemini kapsayan birinci izleme kapsamında, Strateji Geliştirme Bölümü tarafından harcama birimlerinden sorumlu oldukları göstergeler ile ilgili gerçekleşme durumlarına ilişkin veriler toplanarak konsolide edilecektir. Göstergelerin gerçekleşme durumları hakkında hazırlanan rapor üst yöneticiye sunulacak ve böylelikle göstergelerdeki yıllık hedeflere ulaşılmasını sağlamak üzere gerekli görülebilecek tedbirlerin alınması sağlanacaktır.

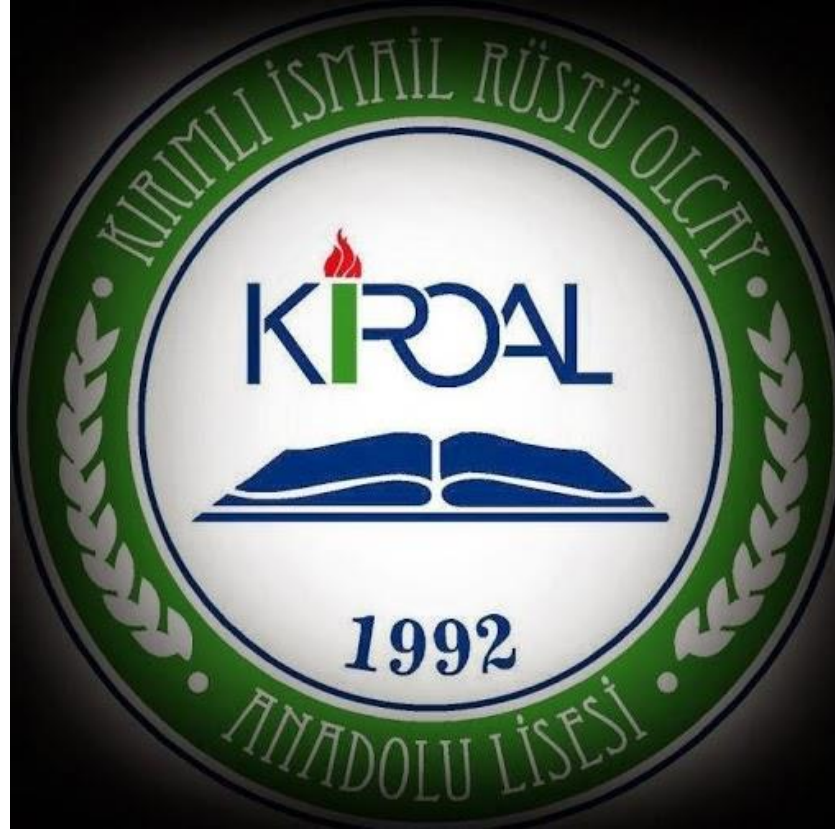
Planın sürekli geliştirilmesi için gerekli olan bu faaliyet raporları ilgili bölümlerden alınarak Kırımlı İsmail Rüştü Olcay Anadolu Lisesi Stratejik plan komisyonu tarafından takibi sağlanacaktır. İzleme, stratejik plan uygulamasının sistematik olarak takip edilmesi ve raporlanmasıdır. Değerlendirme ise, uygulama sonuçlarının amaç ve hedeflere kıyasla ölçülmesi ve söz konusu amaç ve hedeflerin tutarlılık ve uygunluğunun analizidir.

Yılın tamamını kapsayan ikinci izleme dâhilinde Strateji Geliştirme Bölümü tarafından ilgili birimlerin-den sorumlu oldukları göstergeler ile ilgili yılsonu gerçekleşme durumlarına ait veriler toplanarak kontrol edilecektir. Yılsonu gerçekleşme durumları, varsa gösterge hedeflerinden sapmalar ve bunların nedenleri üst yönetici başkanlığında harcama birim yöneticilerince değerlendirilerek gerekli tedbirlerin alınması sağlanacaktır. Ayrıca stratejik planın yıllık izleme ve değerlendirme raporu hazırlanarak kamuoyu ile paylaşılacaktır.

Raporlama Dönemler

**a) Ocak –Haziran dönemi (1. Altı Ay): Temmuz ayı**

**b) Temmuz- Aralık Dönemi (2. Altı Ay): Ocak Ayı**



OKUL İLETİŞİM BİLGİLERİ	
ADRESİ	Merkezefendi Mah. Sabri Obenik Sokak No:3 Zeytinburnu/İstanbul
TELEFON	0212-5108010
FAKS	0212-6647670
E- POSTA ADRESİ	972885@meb.k12.tr
WEB ADRESİ	www.kirol.k12.tr

**T.C**  
**ZEYTİNBURNU KAYMAKAMLIĞI**  
**Kırımlı İsmail Rüştü Olcay Anadolu Lisesi Müdürlüğü**

Say: 99559324-602.04-E.  
Konu: 2015-2019 Yılları Arası Stratejik Planı

18/12/2015

**İLÇE MİLLÎ EĞİTİM MÜDÜRLÜĞÜNE**  
**ZEYTİNBURNU**

İlgi : a) 26/05/2006 tarihli Kamu İdarelerinde Stratejik Planlamaya İlişkin Usul ve Esaslar Hakkında Yönetmelik.  
b) 16/09/2013 tarihli ve 66968699/602.04/2498734 sayılı yazı (Genelge No: 2013/26)  
c) 08/08/2015 tarihli Milli Eğitim Bakanlığı 2015-2019 Stratejik Planı  
d) 10/08/2015 tarihli İstanbul Milli Eğitim Müdürlüğü 2015-2019 Stratejik Planı  
e) 22/10/2015 tarihli Zeytinburnu İlçe Milli Eğitim Müdürlüğü 2015-2019 Stratejik Planı

5018 sayılı Kanunda öngörülen ve stratejik plan hazırlamakla yükümlü kamu idarelerinin ve stratejik planlama sürecine ilişkin takvimin tespiti ile stratejik planların, kalkınma planları ve programlarla ilişkilendirilmesine yönelik usul ve esasların belirlenmesi amacıyla hazırlanan İlgi (a)'nin Resmî Gazete'de yayımlanmasını müteakiben, Bakanlığımız, İlgi (b) Genelge ile stratejik planlama sürecini başlatmıştır.

Bakanlığımız, Türk eğitim sistemini düzenleyen mevzuat ile birlikte, eğitim sistemi için referans bir politika belgesi niteliğinde olan ve Türkiye'nin AB vizyonuna uygun olacak şekilde hazırlanan "Millî Eğitim Bakanlığı 2015-2019 Stratejik Planı" İlgi (c) Bakan Onayı, İstanbul İl Milli Eğitim Müdürlüğü 2015-2019 Stratejik Planı ilgi (d), valilik onayı, ilgi (e) Kaymakamlık Onayı ile uygulamaya konulmuştur.

Millî Eğitim Bakanlığı 2015-2019 Stratejik Planı ile aynı süreçte ve eş zamanlı olarak merkez teşkilatı birimleri ile İl millî eğitim müdürlükleri de beş yıllık stratejik planlarını hazırlayarak uygulamaya koymuşlardır.

Bakanlığımız Stratejik Planı (2015-2019) ve İl millî eğitim müdürlükleri stratejik planlarının uygulamaya girmesiyle bu planlara uyumlu olarak ilçe millî eğitim müdürlükleri ve okul/kurum müdürlüklerinin de stratejik plan hazırlamaları İlgi (b) Genelge ile uygun görülmüştür.

Stratejik yönetim anlayışının İl, İlçe millî eğitim müdürlükleri ve okul/kurumlarımıza yayılması ve bu suretle yönetim uygulamalarımızda yeni bir kültürün oluşturulması amaçlanmaktadır.

Bu nedenle, bu hususlar göz önünde bulundurularak 2023 vizyonu çerçevesinde 10. Kalkınma Planı, 18. Milli Eğitim Şurası kararları doğrultusunda 2015-2019 yıllarını kapsayan Kırımlı İsmail Rüştü Olcay Anadolu Lisesi Müdürlüğü Stratejik Planı'nın Makamınızca uygun görüldüğü takdirde gereğini tensiplerinize arz ederim.

Kemal ELMAS  
Okul/Kurum Müdürü

OLUR  
...../...../2015  
Yakup HAYIRLIOĞLU  
İlçe Millî Eğitim Müdürü